



# OS DESAFIOS E ALEGRIAS DA MEDICINA

## FAMÍLIA DE MÉDICOS

### Quando a medicina está no sangue

Pais e filhos falam do seu  
convívio na profissão

## TEMAS DA SAÚDE

### O sol é o grande vilão da pele

Dermatologistas alertam para os  
riscos e o tratamento das doenças

ELE FOI O PRIMEIRO  
QUE VOCÊ CONHECEU.  
SEJA O PRIMEIRO  
A DAR OS PARABÉNS.

18 DE OUTUBRO. DIA DO MÉDICO.



**Delfin  
Imagem**





24

**EXEMPLO NA CIÊNCIA**



32

**BELEZAS DO INTERIOR**



**AMANTES DOS CLÁSSICOS**

# SUMÁRIO

REVISTA ABM, Nº 08 - SALVADOR, OUTUBRO DE 2010

08

## TEMAS DA SAÚDE

Dermatologistas falam sobre proteção contra o sol e outros cuidados com a pele



## 06 DEFESA PROFISSIONAL

Veja quais são os principais pleitos dos médicos em busca da dignidade e da qualidade na prática assistencial

## 14 ARTIGO MÉDICO

Saiba mais sobre a Vacina contra o vírus HPV, principal causador do câncer de colo do útero

## 18 DIA DO MÉDICO

A ligação com a Medicina está no DNA de algumas famílias, nas quais pais e filhos têm a mesma profissão

## 22 RADAR ABM

A cada mês, mais de mil pessoas aderem ao Sinam, sistema sem carência e intermediação entre médico e paciente

## 38 SAÚDE EM SALVADOR

Ex-secretário municipal da Saúde, José Carlos Brito faz um balanço da atuação à frente da pasta





Na ocasião das comemorações alusivas ao Dia do Médico parabenizamos todos os colegas pelo transcurso deste dia oficial como uma forma de lembrança e reconhecimento pelos que abraçaram a medicina como profissão de maneira dedicada e competente.


Nunca é demais lembrar ou reverenciar os colegas que honram o juramento de Hipócrates e fazem valer o código de ética, com uma prática baseada na aplicação das melhores condutas, no relacionamento humano com seu paciente e no compromisso com o aprimoramento contínuo.

Nos deparamos com árduos desafios no exercício profissional, sobretudo em um mercado regulado pelos ditames das operadoras de saúde. Enquanto a Agência Nacional de Saúde Suplementar (ANS) não efetiva seu papel regulador com equanimidade, os profissionais de saúde se veem acossados e têm que enfrentar distorções que prejudicam o seu trabalho e a assistência adequada ao paciente.

Nos últimos anos, uma das importantes conquistas para a classe médica foi o advento da Classificação Brasileira Hierarquizada de Procedimentos Médicos (CBHPM), referência criada para balizar a remuneração. Entretanto, a maioria dos planos desconsidera a aplicação da CBHPM, mesmo tendo em conta que esta ferramenta se fundamenta em criteriosas bases técnicas. Então, até hoje amargamos a defasagem histórica nos honorários.

Neste cenário de desigualdades e desajustes, não só o médico, mas o paciente também enfrenta problemas, como as restrições de atendimento e os descredenciamentos unilaterais. A baixa remuneração colabora para a sobrecarga de trabalho e afeta diretamente a qualidade operacional do atendimento. É uma situação que causa indignação a todos e diante da qual somos compelidos a evoluir para a adoção de medidas mais firmes como o descredenciamento geral.

Salientamos que, mesmo com tantas adversidades, muito se avançou ao longo dos últimos anos em função da atuação articulada e coesa das nossas entidades médicas. O movimento médico na Bahia tem uma trajetória que muito nos orgulha pela honradez e pelo compromisso de todos os envolvidos. Uma história que vem sendo construída com abnegação, coragem e determinação por parte de colegas que estão sempre conosco nas reuniões, assembleias e discussões acerca dos rumos da nossa classe. Temos a consciência que, através do espírito de coletividade, cada qual sai mais fortalecido.

  
ANTONIO CARLOS V. LOPES  
PRESIDENTE DA ABM



Rua Baeependi, 162, Ondina,  
Salvador-BA,  
CEP: 40170-070  
Tel: (71) 2107-9666.

Publicação da Associação Baiana de Medicina

PRESIDENTE - Antonio Carlos Vieira Lopes

VICE-PRESIDENTE - Maurício Batista Nunes

PRIMEIRO SECRETÁRIO - César Augusto Araújo Neto

SEGUNDA SECRETÁRIA - Tatiana Serra Galvão Norato Alves

DIRETOR ADMINISTRATIVO - José Siqueira da Rocha Filho

DIRETOR FINANCEIRO - Marcelo Guilherme Humildes Reis

DIRETORA FINANCEIRA ADJUNTA - Cláudio Galvão Brochado Filho

DIRETOR DE ASSUNTOS CIENTÍFICOS E CULTURAIS - Jorge Luiz Pereira e Silva

DIRETORA DE DEFESA PROFISSIONAL - Fabíola Mansur de Carvalho

DIRETOR DE CONSÓRCIO - Camilo José Carvalho de Souza

DIRETORA DO DEPART. EVENTOS - Iza Prudente

DIRETOR DO DEPART. DE CONVÊNIOS - Robson Freitas de Moura

DIRETOR DO CLUBE DOS MÉDICOS - Robson Guimarães Paço

DIRETOR DAS SEÇÕES REGIONAIS - Paulo André Jesuino dos Santos

DIRETOR DO SINAM - Augusto César Holmer Silva

COMISSÃO CIENTÍFICA

André Mansur Guarnes Gomes • Carlos Augusto Santos Menezes • Clotilde Maria de Carqueira Mathias • Nanci Ferreira da Silva • Paulo Nogueira Rocha

COMISSÃO DE DEFESA PROFISSIONAL

Adenilde Lima Lopes Pinto • Solene Passos Pires • José Carlos de Jesus Gaspar • Maria Teixeira da Cruz • Plínio Roberto Barreto Sodré

COMISSÃO CULTURAL

Adalberto Matias de Magalhães • Carlos Eugênio Nescimento Lima • Hilton Pires • Luiz Fernando Matos Pinto • Marly Riva Monteiro

COMISSÃO DE POLÍTICA DE SAÚDE

Benedson Alves de Guimarães Carvalho • Deraldo Rizzo Pinheiro • Eduardo Ferrari Matlack • Helio Ricardo Cruz • Ubaldino Porto Dantas

CONSELHO FISCAL (efetivos)

Ermene Nelson Antunes Guimarães • Ivan Marcelo Gonçalves Aguiar • José Valter Lima Menezes • José Carlos Raimundo Brito • Málio Sérgio Bozolar

CONSELHO FISCAL (Suplentes)

Albin Nogueira da Silva • Álvaro Norato de Souza • César Amorim Paschoa Neves • Maria Adélia Almeida Menezes • Arménio Costa Guimarães

REALIZAÇÃO: AG EDITORA

Diretora executiva: Ana Lucia Martins  
Executiva de projetos: Lise Botelho  
Produção executiva: Carla Main  
Coordenação editorial: Gabriela Rossi  
Cond. Bahia Executive Center, Rua Coronel Almirante Fehrm nº 62 sala 1207  
Caminho das Ancores, Salvador/Bahia CEP: 41.820-730 Tel. (71) 3014.4899  
E-mail: [ageditora@ageditora.com.br](mailto:ageditora@ageditora.com.br)

CONSELHO EDITORIAL

Bella Zuzner • César Augusto de Araújo Neto • Ermene Nelson Antunes Guimarães  
Fabíola Mansur de Carvalho • Jorge Luiz Pereira e Silva

TEXTOS

Gabriela Rossi • Miriela Guimarães • Lúcia Santos • Milena Nogueira

REVISÃO

José Egídio (DRF-BA 497)

FOTOS

Paulo Macedo • Adailton Anjos • Fotos do Barra Fashion cedidas pelo Shopping Barra

PROJETO GRÁFICO E EDITORAÇÃO

Marta Comunicação



Desejamos alegria, saúde e esperança para você.  
Afinal, nessas coisas você é especialista.

18 de outubro. Dia do Médico.

CLÍNICA  
**ONCO**  
UM RECURSO DA VIDA

unica / ddp



Dr. Roque Andrade - CRM 2743

Av. Professor Magalhães Neto,  
1450, Edf. Millenium Empresarial,  
Térreo - Pituba - Salvador - Bahia  
71 3343-8000

onco@clinicaonco.com.br

www.clinicaonco.com.br



# MANIFESTO DOS MÉDICOS À NAÇÃO

**NESTE PERÍODO** em que celebramos a passagem do Dia do Médico, 18 de outubro, e após o processo eleitoral é importante chamar a atenção para os problemas que comprometem os rumos da saúde e da Medicina no país. Com este intuito, publicamos a seguir uma síntese da Carta de Brasília produzida pela Associação Médica Brasileira (AMB), Conselho Federal de Medicina (CFM) e Federação Nacional dos Médicos (FENAM) na ocasião do XII Encontro Nacional das Entidades Médicas (ENEM), realizado em julho passado.

1. É imperioso garantir a aprovação imediata da regulamentação da Emenda Constitucional 29, que vincula recursos nas três esferas de gestão e define o que são gastos em saúde. Esse adiamento causa danos ao Sistema Único de Saúde (SUS).

2. O Governo Federal deve assegurar que os avanços anunciados pela área econômica tenham repercussão direta no reforço das políticas sociais, particularmente na área da saúde, que sofre com a falta crônica de recursos, gestão não profissionalizada e precarização dos recursos humanos.

3. São urgentes os investimentos públicos em todos os níveis de assistência (atenção básica, média e alta complexidade) e prevenção no SUS.

4. A Agência Nacional de Saúde Suplementar (ANS) precisa assumir seu papel legítimo na regulação entre empresas, profissionais e a população para evitar distorções que penalizam, sobretudo, o paciente. A defasagem nos honorários, as restrições de atendimento, os descredenciamentos unilaterais, os "pacotes" com valores prefixados e a baixa remuneração trazem inse-

gurança e desqualificam o atendimento.

5. O papel do médico dentro do SUS deve ser repensado a partir do estabelecimento de políticas de recursos humanos que garantam condições de trabalho, educação continuada e remuneração adequada.

6. A proposta de criação da Carreira de Estado do Médico deve ser implementada, como parte de uma necessária política pública de saúde.

7. A qualificação da assistência pelo resgate da valorização dos médicos deve permear outras ações da gestão nas esferas pública e privada. Tal cuidado visa eliminar distorções, como contratos precários e sobrecarga de trabalho.

8. Exigimos aprofundar as medidas para coibir a abertura indiscriminada de novos cursos de Medicina sem condições de funcionamento, que colocam a saúde da população em risco. De forma complementar, é preciso assegurar que a revalidação de diplomas obtidos no exterior seja idônea e sem favorecimentos, assim como oferecer a todos os egressos de escolas brasileiras vagas qualificadas em Residência Médica.

9. Num país de extensões continentais, torna-se imperativo trabalhar pela elaboração de políticas e programas de saúde que contemplem as diversidades regionais, sociais, étnicas e de gênero, entre outras, garantindo a todos os brasileiros acesso universal, integral e equânime à assistência.

Preocupados com o contexto da Saúde no Brasil e com o descumprimento de suas diretrizes e princípios constitucionais, nós, médicos, alertamos os governos sobre seus compromissos com a saúde do povo brasileiro.





UM DIA DE HOMENAGEM  
É MUITO POUCO PARA QUEM  
CUIDA DA GENTE TODO DIA.

18 DE OUTUBRO, DIA DO MÉDICO.  
NOSSA HOMENAGEM PARA QUEM FAZ TANTO POR NÓS.

Promédica   
[www.promedica.com.br](http://www.promedica.com.br)





# SAÚDE À FLOR DA PELE



**O MAIOR E MAIS** pesado órgão do corpo humano, equivalente a cerca de 15% do peso corporal, desempenha importantes funções: protege o organismo contra doenças e ameaças externas, regula a temperatura corporal e impede a desidratação, atua como reservatório energético e ainda participa do metabolismo na produção da vitamina D e no sentido do tato. Ao contrário do que se imagina, levando em consideração a maneira negligente com a qual cada pessoa costuma tratá-la, a pele é um órgão complexo e tem papel vital em benefício da saúde.

“A pele não é um mero invólucro. É um órgão neuroimunoendócrino que faz a interface entre o meio interno e o externo”, ressalta a dermatologista com Doutorado em medicina pela Universidade Federal da Bahia e ex-presidente da Sociedade de Dermatologia, Ivonise Follador. A camada superior, a epiderme, é formada por células renovadas continuamente - a cada dia são 10 bilhões de células eliminadas. A parte profunda é a derme, formada por glândulas, vasos sanguíneos e terminais nervosos. A última camada é a hipoderme, constituída basicamente por células de gordura.

As doenças dermatológicas mais prevalentes foram avaliadas em um estudo inédito no país, o Censo de Doenças de Pele no Brasil, promovido pela Sociedade Brasileira de Dermatologia (SBD), em 2006. O levantamento foi realizado com a consultoria do Instituto de Medicina Social da Universidade do Estado do Rio de Janeiro (UERJ), do Instituto de Patologia Tropical e Saúde Pública da Universidade Federal de Goiás e da Escola Nacional de Saúde Pública (Ensp) da Fiocruz. A pesquisa envolveu 55 mil pacientes, 916 médicos e 61 serviços de atendimento.

A proposta deste levantamento foi traçar um perfil da saúde dermatológica do brasileiro, com a obtenção de subsídios para nortear o planejamento de políticas de saúde, a distribuição de medicamentos e as campanhas de prevenção. Constatou-se que, entre os pacientes atendidos nos consultórios médicos, 78% do total eram brancos e os negros somaram 6,6%. Em relação à assistência, 27,8% das consultas foram no setor público e 72,2% no privado.

No ranking das 25 doenças mais preva-

lentes, a acne ficou em primeiro lugar, com 14% das consultas, e logo em seguida vêm as micoses superficiais, com 8,7%, e transtornos de pigmentação, com 8,4%, enquanto estrias, cicatrizes e fibroses cutâneas representaram apenas 1% do total. “A acne é a doença de pele mais comum, que atinge 80 a 90% dos jovens e pode deixar não só marcas físicas, mas emocionais, pois interfere na autoestima e afeta os relacionamentos”, afirma a dermatologista Ivonise Follador. Está associada à predisposição genética e aos hormônios sexuais.

De acordo com a especialista, alguns trabalhos científicos apontam que a alimentação tem interferência na manifestação da acne, sobretudo o leite e seus derivados, além de alimentos ricos em açúcar. Ela revela que, nos casos mais graves ou resistentes, são indicados fármacos como a isotretinoína, derivado da vitamina A cujo efeito consiste na redução do tamanho da glândula sebácea e da secreção oleosa. A indicação e a forma de tratamento são individualizados e estabelecidos sob orientação médica.

Os resultados da pesquisa confirmam os indícios da falta de proteção das pessoas contra a radiação solar. A partir dos 39 anos, a doença mais constante é a ceratose actínica, manchas pré-cancerígenas causadas pela exposição ao sol. Houve, ainda, um aumento na incidência do carcinoma espinocelular, tumor maligno da pele que figura no 23º lugar na faixa entre 40 e 64 anos. Este tipo de câncer está no 6º lugar entre os pacientes acima de 65 anos. “A radiação solar tem um efeito cumulativo e seus danos se manifestam com o passar dos anos”, alerta a especialista que atua como preceptora do Serviço de Dermatologia do Hospital Universitário Professor Edgard Santos (Complexo HUPES), Ivonise Follador.

Há uma gama de doenças mais constantes, a exemplo das dermatites causadas por reações alérgicas devido ao contato com determinadas substâncias e as dermatoses ocupacionais que afetam trabalhadores que lidam com agentes e produtos físicos e químicos. “O uso de equipamentos de proteção individual (EPIs) é fundamental”, diz a Dra. Ivonise Follador. Outra manifestação comum é a candidíase, desencadeada por fatores como baixa resistência imunológica, diabetes, obesidade e



“A pele não é um mero invólucro. É um órgão que faz a interface com os meios interno e externo”

**DRA. IVONISE FOLLADOR**



uso de roupas quentes e abafadas. É uma doença provocada por fungos, cujo tratamento é feito à base de antimicóticos receitados pelo médico.

No rol dos casos mais numerosos também figuram as micoses superficiais e profundas. Entre elas está a pitiríase versicolor, popularmente chamada de 'pano branco'. Pessoas de pele oleosa são mais suscetíveis. "É um fungo que faz parte da flora da pele e pode vir a se manifestar, mas é controlado com tratamento adequado. Não é contagioso, nem tem ligação com a praia. Apenas fica mais evidente quando a pessoa está bronzeada", esclarece.

Outras doenças também merecem atenção como a hanseníase, que apareceu em 10º lugar na população parda e negra no estudo promovido pela SBD. Mais conhecida como lepra, é uma doença crônica que atinge a pele e os nervos e tem cura, através de tratamento disponibilizado pelo Sistema Único de Saúde (SUS) à base de uma combinação de medicamentos. Preocupa, ainda, a leishmaniose, que tem atingido na Bahia, sobretudo, algumas comunidades na região do Baixo Sul. É provocada por protozoários do gênero *Leishmania*, transmitidos pela picada de fêmeas de mosquitos flebotomíneos, popularmente chamados de mosquito palha ou birigui.

## CUIDADO COM O CÂNCER

Em caso de qualquer alteração significativa ou persistente na pele, o melhor a fazer é consultar um médico especialista. O uso

No complexo hospitalar universitário Professor Edgard Santos (Hupes), mais conhecido por Hospital das Clínicas, a população dispõe de um Serviço de Dermatologia gratuito. Coordenado pela médica dermatologista Vitória Regina Rêgo, o setor atende mais de 200 pacientes por mês. Ali funciona um ambulatório específico para assistência aos portadores de psoríase, onde atuam as dermatologistas Ivonise Follador e Maria de Fátima Paim.

Como parte do movimento liderado pela Sociedade Brasileira de Dermatologia (SBD), em 29 de outubro, Dia Nacional da Psoríase, será desenvolvida no Serviço de Dermatologia do Hospital das Clínicas uma campanha de mobilização e esclarecimentos sobre a doença. Na ocasião haverá distribuição de materiais informativos para pacientes e profissionais de saúde, em parceria com a Associação Baiana de Portadores de Psoríase (ABAPP).

A psoríase é uma doença inflamatória crônica da pele e articulações que se manifesta através de lesões eritematosas róseas ou avermelhadas e descamativas. As lesões podem atingir cotovelos, joelhos, couro cabeludo ou se espalhar em extensa região da pele. Há casos em que as articulações também são afetadas, causando a artrite psoriásica. Doença não contagiosa, a psoríase afeta a qualidade de vida do paciente, muitas vezes discriminado no convívio social.

de pomada ou creme por conta própria pode provocar sérios efeitos colaterais. A advertência é feita pela dermatologista e professora da Escola Bahiana de Medicina e Saúde Pública, Jussamara Brito: "os medicamentos têm substâncias sensibilizantes e propriedades específicas e seu uso inadequado pode mascarar ou agravar problemas na pele". Para exemplificar, ela comenta que o uso continuado e prolongado de medicamentos tópicos à base de corticóide, por exemplo, podem levar a alterações, como o surgimento de estrias na pele.

A dermatologista Jussamara Brito também faz um alerta sobre o câncer de pele, tumor maligno com uma das mais altas incidências na população brasileira, mas o tipo com menor índice de mortalidade. "É grande a probabilidade de cura quando é feito o diagnóstico precoce e o tratamento adequado", enfatiza. Em países tropicais como o Brasil, os raios solares representam a principal causa deste tipo de câncer. Sua manifestação geralmente



É grande a probabilidade de cura do câncer de pele quando é feito o tratamento adequado

**DRA. JUSSAMARA BRITO**





18 DE OUTUBRO É DIA DO:

( ) AMIGO

( ) CONFIDENTE

( ) SALVA-VIDAS

TODAS AS RESPOSTAS  
ANTERIORES

18 DE OUTUBRO – DIA DO MÉDICO  
E DE MUITOS MOTIVOS PARA COMEMORAÇÃO

UMA HOMENAGEM:



ocorre a partir dos 40 anos, pois é resultado do acúmulo da exposição ao sol durante anos. Aqueles que têm pele e olhos claros, sardas e antecedentes familiares, assim como os que permanecem mais tempo expostos no horário de maior intensidade dos raios solares, têm maior propensão de desenvolver a doença.

São três os tipos de câncer de pele: o carcinoma basocelular, o mais frequente e originado na epiderme em forma de mancha; o carcinoma espinocelular, que adquire forma de nódulo; e o melanoma, considerado o mais agressivo e com capacidade de metástase, atingindo outros órgãos. De acordo com a dermatologista Jussamara Brito, é feita uma avaliação específica para cada tipo de câncer e sua manifestação no paciente que permite a definição da modalidade de tratamento a ser utilizada.

"É preciso ter atenção aos sintomas do câncer e às alterações na pele, através do autoexame", ressalta Jussamara Brito. Deve-se ficar atento quando há manchas escuras com formato irregular, com cores diferenciadas na mesma lesão ou que apresentem um crescimento rápido, coceira e sangramento. Também é necessário fazer uma avaliação médica nos casos de feridas de difícil cicatrização e com tamanho aumentado gradativamente. Segundo a especialista, a prevenção é a melhor forma de evitar maiores danos.

## RECURSOS TERAPÊUTICOS

A primeira medida adotada quando se confirma o câncer de pele é retirá-lo com

margem de segurança, conforme explica o dermatologista e membro efetivo do Grupo Brasileiro de Melanoma e do Conselho da Sociedade Brasileira de Cirurgia Dermatológica, Osvaldo De Pretto. Ele informa que o procedimento consiste na retirada do tumor e de uma porção de pele sadia ao redor, para que seja plenamente extirpado. A depender do tipo e da condição da lesão, são utilizados recursos como a criocirurgia, através do resfriamento com nitrogênio líquido, e a eletrocirurgia ou curetagem, método de remoção do tumor com corrente elétrica de alta frequência.

"Quando se trata do melanoma, considerado o de pior prognóstico, ou nos casos de reincidência e metástase, utilizamos recursos como a quimioterapia", acrescenta Dr. Osvaldo De Pretto. No tratamento das neoplasias mais brandas e comuns, um dos adjuvantes é a terapia fotodinâmica. Trata-se de uma técnica não invasiva baseada na aplicação de um composto fotossensibilizador em forma de creme, aplicado sobre a lesão e ativado através de uma luz vermelha.

"Na terapia fotodinâmica, somente as células anormais captam o fotossensibilizante e são destruídas", diz o especialista. Outro destaque é o resultado estético, pois praticamente não há cicatriz. O método é utilizado nas formas de câncer não-melanoma, que representam 95% dos registros no país, segundo o Instituto Nacional do Câncer (INCA). O uso deste tratamento à base de agente fotossensibilizante também é indicado nos casos de queratoses actínicas, dermatoses pré-cancerosas, princi-



No tratamento das neoplasias mais brandas e comuns um dos adjuvantes é a terapia fotodinâmica

**DR. OSVALDO DE PRETTO**

palmente em pacientes com várias lesões.

No campo da estética, há uma gama diversificada de recursos capazes de deixar a pele mais viçosa e rejuvenescida. Os avanços tecnológicos proporcionaram recursos que aceleram a cicatrização e preservam melhor a estrutura da pele, a exemplo do laser não ablativo, que difere do laser de CO2 pois deixa a epiderme quase intacta e age sobre a derme, segunda camada da pele. A parte superficial fica livre de eritemas e da vermelhidão, presente somente nas primeiras horas após a aplicação.

O laser não ablativo tem uma série de indicações. É utilizado para eliminar alterações como asperezas, ceratoses actínicas e manchas solares. O método também atenua rugas, cicatrizes de acne, flacidez e varizes, além de servir para depilação permanente. O tratamento com laser estimula a reorganização do colágeno da derme.







## VOCÊ SABIA?

- Os raios solares também são intensos durante o inverno. Mesmo na sombra a radiação solar faz efeito, quando está no horário de pico solar. Por isso, é recomendável ter o hábito de usar protetor solar com, no mínimo, fator 15, e proteção contra os raios UVA e UVB, além de recorrer a barreiras como chapéus e sombrinhas e ficar na sombra.
- Os raios ultravioleta têm papel fundamental na fabricação da vitamina A, mas sua incidência prolongada produz aumento no número de melanócitos, produzindo as manchas da pele.
- O fotoenvelhecimento gerado pelo sol pode ser percebido ao observarmos, por exemplo, a pele das mãos, expostas constantemente ao longo da vida, e partes mais protegidas, como as axilas.
- Uma boa alimentação faz bem à pele. Alimentos ricos em vitaminas C e A, substâncias antioxidantes que combatem o envelhecimento precoce, e em colágeno, proteína essencial para a elasticidade da pele, não podem faltar no cardápio.



### CONSTELLATION®

*Este equipamento eleva a cirurgia vitreorretiniana a outro patamar, pois sua sonda executa o dobro da velocidade de corte que o seu antecessor, permitindo a utilização de sondas de menor calibre (23 e 25 gauge), reduzindo de forma significativa o trauma ao olho e o tempo de cirurgia.*



### REVITAL VISION®

*Este software possibilita a aprendizagem visual perceptiva, estimulando a melhora da visão em casos de ambliopia, após cirurgia de catarata ou cerato-refrativa, baixa miopia e presbiopia.*



### RETINÓGRAFO TOPCON TRX-50DX®

*O Retinógrafo realiza retinografia colorida, anérita, autofluorescência e angiografia com os contrastes fluoresceína e indocianina verde, permitindo um estudo minucioso das camadas de retina, nervo óptico e coróide.*

Responsável Técnico: Dr. Ruy Cunha – CRM: 5775

# Conheça as novas tecnologias do Centro Cirúrgico do DayHORC.

*Além de contar com o Infiniti, Laureate, Microscópio Leica, Oculus Pentacam e Crosslink, adquirimos novos equipamentos para oferecer mais conforto, agilidade e segurança nos procedimentos.*





# VACINA CONTRA HPV

**DURANTE MUITOS ANOS**, nós, ginecologistas, tínhamos uma grande expectativa para o desenvolvimento de uma vacina contra o *Papillomavirus* humano (HPV), que é o principal fator relacionado com o câncer de colo uterino e há cerca de três anos dispomos dessa vacina sendo comercializada no Brasil. Trata-se de uma vacina profilática para prevenir contra a entrada do vírus nas células. Não tem indicação terapêutica, não interfere com as infecções/lesões HPV já existentes.

A finalidade deste texto é apresentar os principais dados sobre a vacina, respondendo às perguntas mais frequentes sobre o assunto.

## Qual a importância da vacinação contra HPV?

No Brasil, estima-se que morram cerca de 21 mulheres por dia de câncer de colo uterino. No nosso país o câncer de colo uterino é o segundo mais frequente e o quarto que mais mata as mulheres.

Vários fatores estão associados a esse tipo de câncer, por exemplo: tabagismo, multiparidade, números de parceiros sexuais, coexistência de DSTs, estresse etc, mas o fator mais importante é a infecção persistente pelo vírus HPV de alto risco oncogênico (os mais frequentemente relacionados são os tipos 16,18,31 e 45).

## A vacina é segura?

Sim. A vacina contra HPV foi desenvolvida através de engenharia genética a partir de uma partícula semelhante à cápsula do vírus (vírus-like particle – VLP), não contendo o DNA do HPV, dessa forma a mulher que tomar a vacina não corre o risco de se infectar pelo HPV através da vacina. A vacina não é infectante.

Os efeitos adversos com a vacinação são

pequenos e sem gravidade. Os principais sintomas após a vacinação são dor leve e vermelhidão no local da injeção. Não tem sido observado o surgimento de doenças associadas à vacinação.

## Vacinas contra HPV aprovadas pela ANVISA:

No momento existem duas vacinas contra HPV disponíveis no Brasil.

- Vacina contra HPV oncogênicos tipos 16 e 18 (Glaxo Smith Kline - GSK)

20 $\mu$ g cada VLP-L1 de HPV 16-18

Adjuvante: 500 $\mu$ g

AL(OH)3 + 50 $\mu$ g MLP = AS 04

Faixa etária: 10 a 25 anos

3 doses (0-1-6 meses)

Proteção para neoplasia intraepitelial cervical e câncer do colo uterino.

- Vacina quadrivalente recombinante contra HPV tipos 6,11,16 e 18 (Merck Sharp Dohme - MSD)

HPV 6 e 18: 20  $\mu$ g / HPV 11 e 16: 40  $\mu$ g

Adjuvante: 225  $\mu$ g Sulfato Hidroxifosfato de Al

Faixa etária: 9 a 26 anos

3 doses (0-2-6 meses)

Proteção para neoplasia intraepitelial cervical e câncer do colo uterino e verrugas genitais.

## A vacina é eficaz?

Sim. A vacina contra HPV é eficaz em mais de 90% contra os tipos virais contidos na vacina, o que reflete em uma proteção contra cerca de 70% dos casos de câncer de colo uterino.

## Qual o público-alvo desta vacinação?

A prioridade da vacinação contra HPV é para as adolescentes antes do início da atividade sexual, por volta dos 12 anos de idade, porque o contato com o vírus HPV pode



**DRA. NILMA ANTAS NEVES**

Profa. Adjunta de Ginecologia da Universidade Federal da Bahia, com Mestrado em Assistência Materno-Infantil (UFBA), Doutorado em Imunologia (UFBA), presidente da Comissão Nacional do Tratamento Genital Inferior da FEBRASGO



ocorrer já no primeiro ano de atividade sexual e vale ressaltar que o preservativo masculino não protege completamente contra o HPV. Mesmo usando condom em todas as relações sexuais, a mulher pode se infectar pelo HPV.

### **Mesmo após início da atividade sexual, a mulher deve tomar a vacina?**

Sim. No Brasil (ANVISA) a vacinação contra HPV está aprovada para mulheres entre 9 e 26 anos (vacina MSD) e entre 10 e 25 anos (vacina GSK). Mesmo após já ter iniciado a atividade sexual, a mulher se beneficiará com a vacinação, porque ainda poderá não ter tido contato com o HPV.

Ressaltamos que não há indicação para realizar testes de DNA-HPV antes da vacinação e que os testes sorológicos para detecção dos níveis de anticorpos não estão disponíveis comercialmente.

### **As mulheres que já tiveram ou estão infectadas pelo HPV podem se vacinar?**

Sim. Essas mulheres se beneficiarão com a proteção pelos tipos virais que ainda não estão infectadas.

E também as mulheres que se infectaram por HPV através da relação sexual produzem anticorpos em níveis baixos e podem ficar sem anticorpos após alguns anos e se infectarem novamente pelo mesmo tipo de HPV. No entanto, ao tomar a vacina, essas mulheres terão níveis de anticorpos elevados e man-

tidos por muitos anos e estarão protegidas contra a infecção pelos tipos virais contidos na vacina.

### **E os homens podem ser vacinados contra HPV?**

Sim. No Brasil, a ANVISA ainda não aprovou a vacinação para homens. Mas outros órgãos regulatórios (FDA-USA e EMEA-Europa) aprovaram a vacinação para homens entre 9 e 26 anos com a vacina da MSD, para prevenção de verrugas genitais.

### **Mesmo vacinada a mulher pode ter lesões causadas pelo HPV?**

Embora a vacinação contra HPV disponível comercialmente no mundo proteja contra os tipos de HPV mais frequentes na mulher, a vacina não protege contra todos os tipos de HPV que podem infectar a mulher. Os cientistas já identificaram mais de 40 tipos que podem infectar os genitais femininos.

Como também se a mulher foi vacinada após já ter tido relações sexuais, ela pode ter se infectado antes da vacinação e o vírus ter ficado latente e apresentar lesões após meses ou anos.

Assim como as demais mulheres, as mulheres que tomaram a vacina contra HPV devem realizar o preventivo ginecológico (citologia oncológica, Papanicolau) regularmente.



Trata-se de uma vacina profilática para prevenção contra a entrada do vírus nas células



# Nossa homenagem a quem sempre promove a vida.

**18 de outubro. Dia do Médico.**

Resp. Téc.: Dr. Pedro Rocha • CREMEB nº 1982

Av. Princesa Leopoldina, nº 443/457, Barra Avenida



**Probaby**



# MORAR NO MORRO IPIRANGA



MORADA  
IMPERIAL



4 SUÍTES DE ALTO LUXO, COM VARANDAS, NO MORRO IPIRANGA, VISTA PERMANENTE, PLANTAS VERSÁTEIS COM 350M<sup>2</sup>, ELEVADORES CLIMATIZADOS, CIRCUITO INTERNO DE TV COM GRAVAÇÃO CONTÍNUA E GUARITA BLINDADA. INFRAESTRUTURA DE LAZER COMPLETA: PISCINA COM BORDA INFINITA, ESPAÇO GOURMET, SALÃO DE FESTAS, SALÃO DE JOGOS, PARQUE INFANTIL, BRINQUEDOTECA, ESPAÇO ZEN, FITNESS, SPA COM MASSAGEM, SAUNA, DECK COM HIDROMASSAGEM, DUCHA E RELAX, DENTRE OUTROS ITENS DE CONFORTO E SEGURANÇA.

LIVING



REALIZAÇÃO:



**LEÃO**

**3111-3150**

[www.leoengenharia.com.br](http://www.leoengenharia.com.br)



# É UMA QUESTÃO DE ESTILO.



BAR DA PISCINA

VENDAS:

PROJETO ARQUITETÔNICO:

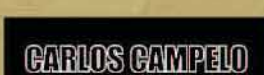
ARQUITETURA DE INTERIORES:



71 2101-3188



71 3114-5600



ARQUITETURA E INTERIORES





# MEDICINA DE PAI PARA FILHO





**A MEDICINA** é considerada uma profissão desafiante, seja pela própria natureza da atividade ou pela exigência constante de disciplina, dedicação e aprimoramento. Por isso, é um exemplo inspirador para muitos filhos. Seja por admiração, influência ou simples vocação, eles compartilham a satisfação da escolha da mesma carreira médica. Reunimos alguns exemplos de médicos que se aposentaram recentemente, cujos filhos estão seguindo seus passos na vida acadêmica.

“É uma alegria ter três filhos que seguiram a mesma especialidade que eu escolhi e constatar que construímos uma forte relação de amor, carinho, respeito e dignidade”, afirma o médico Hélio Andrade Lessa. Professor associado de Otorrinolaringologia da Faculdade de Medicina da Universidade Federal da Bahia (UFBA), Dr. Hélio Lessa se aposentou no final de 2009, mas ainda continua na ativa como voluntário no ensino e na coordenação do serviço que presta atendimento nesta especialidade no Hospital Universitário Professor Edgard Santos (Hupes), mais conhecido como Hospital das Clínicas. Ele foi um dos responsáveis pela implantação da residência médica na unidade, classificada entre as 13 melhores do país pela Associação Brasileira de Otorrinolaringologia e Cirurgia Cérvico-Facial.

“Durante a minha infância, me lembro muito bem de como ficava orgulhoso em presenciar a gratidão e o respeito que inúmeros pacientes e alunos tinham ao se referir ao meu pai. Com certeza isso influenciou na minha escolha pela medicina”, afirma o otorrinolaringologista Marcus Lessa, que não só seguiu a carreira de Dr. Hélio, como sucedeu o pai na universidade, aprovado em concurso e admitido este ano como professor adjunto da especialidade na Faculdade de Medicina da UFBA. Mais um momento emocionante na vida de ambos, uma vez que o pai não só foi professor, foi paraninfo escolhido pela turma na formatura de Marcus.

Os outros dois rebentos também se projetaram na vida acadêmica: Tatiana Lessa como professora no Hupes e Ricardo Lessa

como professor adjunto na Faculdade de Medicina de Ribeirão Preto (USP). “Meu pai é um exemplo para todos nós. Seguimos a mesma área, mas cada um atua em uma subespecialidade diferente, o que nos complementa e fortalece a troca de experiências”, assinala Tatiana Lessa. Um dos aspectos agradáveis de terem a profissão em comum é estar na companhia da família durante os congressos médico-científicos.

O oftalmologista Roberto Lorens Marback também exalta o desempenho do filho, o também oftalmologista Eduardo Marback, que conquistou o primeiro lugar no recente concurso para professor da Faculdade de Medicina da Bahia (UFBA). “Nós operamos, trocamos ideias e participamos juntos de sessões científicas. Este convívio é uma alegria para mim”, diz o veterano professor titular aposentado da UFBA, mas ainda atuando voluntariamente na atividade acadêmica e médica no Hupes. Com Doutorado pela Unifesp e fellow na Universidade do Sul da Califórnia, o médico Eduardo Marback destaca o exemplo de determinação e amor pela medicina de seu pai, fonte de inspiração constante.

“Meus dois filhos, Marcos e André, construíram sua trajetória na medicina por mérito próprio”, enfatiza o professor titular de Clínica Médica da Universidade Federal da Bahia, onde fez Doutorado, Especializado em Gastroenterologia e Hepatologia pela Universidade de Michigan (EUA), ele manifesta contentamento pelo fato de ambos terem se qualificado em centros de projeção. Marcos Lyra fez residência em Oncologia pela Escola Paulista de Medicina e atuou no Hospital Albert Einstein, enquanto André Lyra foi residente na USP e atua como livre docente na UFBA, com especialização em Gastroenterologia e Hepatologia.

“Meu pai sempre nos estimulou a fazer o melhor e é muito bom ter nele um parceiro e uma fonte de importantes aprendizados”, comenta Dr. André Lyra, que tem na figura paterna um exemplo a ser seguido. Para médicos que têm pais que fizeram da medicina um verdadeiro sacerdócio, seguir seus passos é uma honra.

Na sequência, a partir da esquerda, os médicos Tatiana e Marcos Lessa com o pai, Dr. Hélio Lessa, e a mãe, Tania; na foto do meio os oftalmologistas André e Eduardo Marback; por último, Dr. André Lyra com seu pai, Marcos Lyra



ORIZON

VIEW HOUSES

330M<sup>2</sup> COM 4 SUÍTES NO ME

MAIS QUE UM GRANDE LANÇAMENTO  
CARTÃO POSTAL À ALTURA DA VISTA E



PERSPECTIVA ILUSTRADA DA COBERTURA - TORRE CRISTO

CASACOR<sup>®</sup>  
2010

O NOVO LANÇAMENTO DE ALTO LUXO  
DE SALVADOR É DE UMA DAS MAIORES E MAIS SÓLIDAS  
CONSTRUTORAS DO BRASIL, A QUEIROZ GALVÃO.

SISTEMA QG PLUS DE AUTOMAÇÃO RESIDENCIAL: SEU APARTAMENTO MUITO MAIS MODERNO E

VISITE STAND DE VENDAS  
NA CASA COR BAHIA 2010

3203.6216  
orizonview.com.br



# HOR DO MORRO IPIRANGA.

## ALVADOR ESTÁ GANHANDO UM NOVO A PAISAGEM DO MORRO IPIRANGA.



PERSPECTIVA ILUSTRADA DA IMPLANTAÇÃO DAS TORRES

- 2 ELEVADORES SOCIAIS INDEPENDENTES E CLIMATIZADOS > 5 VAGAS DE GARAGEM E 1 DEPÓSITO
- > ESTRUTURA COMPLETA DE SEGURANÇA E LAZER COM QUADRA DE SQUASH > PERSONAL TOUCH
- > SISTEMA QG PLUS DE AUTOMAÇÃO RESIDENCIAL > UM PROJETO ÚNICO ASSINADO POR ANTONIO CARAMELO E PAISAGISMO DE BENEDITO ABBUD > UM ENDEREÇO COBIÇADO

ENTE COM DIFERENCIAIS QUE VÃO TORNAR SUA VIDA MAIS CONFORTÁVEL E PRÁTICA.



VENDAS:



REALIZAÇÃO:



INCORPORAÇÃO E CONSTRUÇÃO:





# SINAM ATRAI MAIS DE MIL USUÁRIOS A CADA MÊS

**OS NÚMEROS REFLETEM** a credibilidade e o êxito do Sinam (Sistema Nacional de Atendimento Médico) na Bahia: mensalmente são cerca de 1.000 a 1.500 novos usuários inscritos. "O Sinam é um serviço de fundamental importância para a população, pois possibilita acesso direto a profissionais e instituições de saúde, sem intermediários e sem cobrança de mensalidade, porque não é um plano de assistência", ressalta o diretor do Sinam e da Associação Bahiana de Medicina (ABM), responsável pela gestão do sistema em âmbito estadual, o médico pediatra Augusto Holmer.

Este modelo de atendimento à saúde em caráter particular é referenciado pelos valores da Classificação Brasileira Hierarquizada de Procedimentos Médicos (CBHPM). Qualquer cidadão pode fazer parte do Sinam-BA. A participação no sistema é voluntária e a escolha dos profissionais cadastrados é livre. Não existe carência nas condições de assistência, nem condicionantes de idade e de doenças preexistentes.

De acordo com Dr. Augusto Holmer, a ABM investiu na reestruturação da sede do Sinam-BA, que passou a contar com

instalações mais amplas no local onde funciona, no prédio da ABM, em Ondina. A coordenadora do Serviço, Viviane Brandão, informa que o atendimento prestado ao público é personalizado e ágil. Mediante apresentação da carteira de identidade, CPF, comprovante de endereço e pagamento da taxa de R\$ 10, feita na hora da inscrição e a emissão da carteira de usuário. A taxa é revertida para a manutenção dos serviços operacionais.

No conjunto de investimentos realizados este ano, o serviço passou a contar com consultores que fazem atendimentos externos para captar novos médicos e credenciá-los ao sistema, além de prestar informações gerais sobre a dinâmica do Serviço. Hoje, já são mais de 250 médicos de diversas especialidades e clínicas de odontologia que integram a rede. Para consultar o profissional de seu interesse, o usuário acessa o site [www.sinambahia.com.br](http://www.sinambahia.com.br)

No site oficial [www.sinamba.com.br](http://www.sinamba.com.br) é disponibilizada a listagem completa de médicos, odontólogos, clínicas e laboratórios selecionados pela localização ou por especialidade. No endereço eletrônico



também estão reunidas informações gerais sobre o sistema, seus benefícios, dúvidas mais frequentes e notícias de interesse geral. "É um canal de comunicação que fortalece nosso relacionamento com os usuários", argumenta Viviane Brandão.

O atendimento por parte dos profissionais cadastrados no Sinam-BA é particular e feito mediante a apresentação da carteira de identificação do usuário. Os honorários pelos serviços prestados são pagos diretamente ao profissional, pessoa física ou jurídica, sem qualquer tipo de intermediação.

## CREDMED: VANTAGENS NO CRÉDITO

A Credmed, cooperativa dos médicos e demais profissionais de saúde de Salvador, completa cinco anos de existência cumprindo seus objetivos de ser uma excelente alternativa de relacionamento bancário com menores custos operacionais, crédito fácil e mais barato. Proporciona, ainda, aos cooperados uma excelente rentabilidade média de 130% nas aplicações em CDI/CDB, em 2009.

De acordo com o dirigente da Credmed, Dr. Augusto Holmer (FOTO AO LADO), entre outros atrativos, a Credmed dispõe de um produto de grande aceitação, o cheque especial com 10 dias sem juros e taxas muito

menores do que as hoje existentes. A cooperativa conquistou esse ano o direito de proporcionar a todos os seus correntistas as mesmas garantias de segurança que todos os bancos têm.

No site [www.credmedbahia.com.br](http://www.credmedbahia.com.br) os interessados dispõem de mais informações sobre as vantagens de se tornar um cooperado. O slogan da instituição diz tudo: "Credmed. parece banco, mas é bem melhor!". Localizada na sede da ABM, em Ondina (tel: 2107-9669/9665), dispõe de motoboy para ir ao encontro dos associados em seus consultórios ou domicílio.







## Onde tem qualidade de vida, tem o trabalho de um bom médico.

Essa é uma homenagem ao profissional que se empenha em nos proporcionar o prazer de viver a vida da melhor maneira possível.

*18 de Outubro, dia do Médico.*

Direção Clínica: Dr. Luiz Fernando Pedroso (Médico Psiquiatra CRM 11711)

[www.espacoholos.com.br](http://www.espacoholos.com.br)



ESPAÇO  
HOLOS



# UMA CIENTISTA ALÉM DO SEU TEMPO

**"NADA EM CIÊNCIA** está estabelecido para sempre. As teorias científicas podem ser negadas, refutadas ou validadas. A ciência não é a guardiã da verdade." As frases da eminente geneticista e pesquisadora baiana Eliane Elisa de Souza Azevêdo fluem com a naturalidade de uma mente inquieta voltada para a investigação científica. "Desde que comecei a estudar genética, já surgiam cinco definições de gene e até hoje não se tem noção exata do que seja", comenta a professora emérita aposentada da Universidade Federal da Bahia (UFBA), onde foi a segunda mulher a lecionar como titular, responsável pela disciplina de genética, a partir de 1975, após admissão por concurso.

Seu interesse pela medicina começou a se esboçar ainda na infância. Nascida em Tanquinho, no Semi-árido baiano, em março de 1936, filha do meio entre os oito filhos de um dentista e uma professora primária, ela teve poliomielite quando estava prestes a completar quatro anos de idade. "Lembro-me bem desta época e que indagava quando os médicos iriam descobrir uma cura para a doença que me atingira". Entre os quatro e os seis anos, não andava, nem ficava em pé sem a ajuda de alguém. Voltou a andar através dos cuidados da mãe, que fez um curso de fisioterapia, algo novo na época, com um médico alemão.

Muito estudiosa, foi transferida com a família para Feira de Santana, para concluir os estudos. Ingressou na Faculdade de Medicina em 1956. Naquele época, a profissão médica era predominantemente liderada por homens – dos 55 aprovados em sua turma, apenas cinco eram mulheres. Sua paixão pela pesquisa logo se manifestou. "Na hora dos intervalos, me oferecia para ajudar no laboratório de Histologia". Na época, contou com o apoio de um dos grandes incentivadores da pesquisa médica na universidade, o professor Roberto Santos, responsável pela fundação do efervescente laboratório de pesquisas que funcionava no sexto andar do Hospital das Clínicas.

O erudito mestre a conduziu à vida acadêmica. Roberto Santos não só lhe abriu as portas no núcleo de pesquisas, como suscitou seu interesse pela área da genética, quando inclusive a presenteou com o livro *Clinical Genetics*, publicado no início dos anos 50, na Inglaterra. Modestamente, ela não se considera pioneira no campo da genética na Bahia, com menção aos pesquisadores Jessé Accioly e Cora de Moura Pedreira, com quem deu os primeiros passos no campo da pesquisa científica.

É incontestável o reconhecimento da projeção nacional e internacional dos estudos no campo da genética humana na Bahia conduzidos por Dra. Eliane Azevedo. Foi o professor Roberto Santos quem a apresentou ao conceituado geneticista americano Newton Morton, da Universidade de Wisconsin. Ele desenvolveu na época um projeto de grandes proporções sobre genética de populações humanas no Nordeste e convidou a geneticista baiana a fazer parte do grupo de pesquisadores. "Fizemos o exame clínico de 1.070 famílias ou cerca de sete mil pessoas, em um trabalho de alto nível", recorda.

Pouco depois, Newton Morton assumiu a chefia do Departamento de Genética da Universidade do Havaí. Eliane Azevedo seguiu para lá, com o propósito de analisar os dados coletados com a equipe. Por intermédio do conceituado geneticista, foi indicada para atuar como fellow na Universidade de Washington, em Seattle, na área de genética clínica. Neste grande centro de pesquisa aprendeu as técnicas de eletroforese em gel de amido, importante inovação tecnológica na época. Após esta fase regressou ao Havaí, onde obteve o título de Ph.D.

Ela poderia ter aceito o convite para trabalhar na Universidade de Chicago ou na Faculdade de Medicina de Ribeirão Preto (USP), mas decidiu regressar à Bahia, onde estruturou um centro de pesquisas genéticas de referência. "Em relação à minha carreira, tive que decidir se eu queria ser o rabo do leão ou a cabeça



"Tive sorte de chegar onde cheguei e a dádiva de ter bons amigos, colegas, parceiros e uma família unida"

**DRA. ELIANE ELISA DE  
SOUZA AZEVÊDO**



## 1 OU 2 SUITES

com mais de 50 itens de lazer,  
próximo ao Salvador Shopping.

**Última oportunidade.  
Aproveite condições  
especiais de lançamento  
da última torre  
residencial.**

Ilustração artística do espaço gourmet com fumoir



**NINGUÉM  
MELHOR PARA  
VENDER UM  
PRODUTO DO  
QUE QUEM JÁ  
COMPROU.**

Ilustração artística das fachadas



*"Comprei e estou muito satisfeito.  
Indiquei para vários amigos e  
para a família inteira."*

*Dr. Júlio César - Cliente Salvador Prime*

**APARTAMENTOS  
A PARTIR DE  
R\$ 199.000,00\***

Ilustração artística da piscina com rede



**SALVADOR  
PRIME**

**LOCALIZAÇÃO NOBRE,  
ESTRATÉGICA, NA REGIÃO QUE  
MAIS SE VALORIZA NA CIDADE.**

**FACILIDADES  
PARA O SEU DIA A DIA COM  
SERVIÇOS PAY-PER-USE.**

**MALL COMPLETO  
COM 30 LOJAS E TUDO QUE  
VOCÊ PRECISA.**

**A MAIOR FACHADA  
EM ALUMÍNIO COMPOSTO DA  
AMÉRICA LATINA.**

**OBRAS ACELERADAS  
TRÊS GRANDES NOMES DA  
CONSTRUÇÃO CIVIL  
UNIDOS NO PROJETO:  
MÉTODO, COPASA E CONSPLAN -  
MCC ENGENHARIA.**

Visite o Espaço Syene  
e conheça os decorados:  
Av. Tancredo Neves, ao lado  
do Salvador Shopping.

Consulte nossos corretores online:  
[www.salvadorprime.com.br](http://www.salvadorprime.com.br)



Vendas:

**(71) 3535-0006**  
[www.syene.com.br](http://www.syene.com.br)



Comercialização:



Financiamento:



Construção:



Realização:





do ratinho. Eu preferi ser a cabeça do ratinho”, comenta sobre seus laços com a comunidade acadêmica baiana.

Com 40 anos de existência, o laboratório de Genética da UFBA desenvolveu estudos importantes, a exemplo do mapeamento enzimático que resultou na descoberta de um gene associado à enzima que metaboliza o álcool, batizado de Betabahia. Sob sua liderança foi implantado o ambulatório de genética clínica na UFBA para avaliação dos casos de malformações congênitas, além da criação das disciplinas de genética médica na graduação e na pós-graduação.

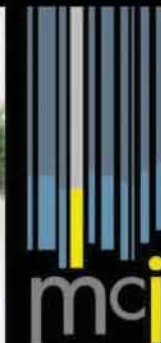
Votada e eleita vice-reitora entre 1985 a 1989, obteve o primeiro lugar na eleição para reitor da UFBA, em 1988. Entretanto, o governo federal indicou para assumir o cargo o quinto da lista, fato que gerou uma onda histórica de protestos na UFBA. Após esse mandato, concorreu e foi novamente eleita e, desta vez, assumiu o cargo de reitora, com o reconhecimento do então ministro da Educação, José Goldenberg.

Doutora em Genética nos EUA com pós-doutorado no Reino Unido e especialista em Bioética, Eliane Azevedo fez um segundo concurso e assumiu a cadeira de professora titular de Bioética na Universidade Estadual de Feira de Santana, na Bahia. Fascinada pela ciência, ela transita por um mundo sem fronteiras, interessada, também, por temas que vão além das teorias cartesianas e da geometria formal

euclidiana, a exemplo da teoria do caos e da concepção dos fractais. “Quero mergulhar na história do universo”, revela.

“Tive sorte de chegar aonde cheguei e a dádiva de ter bons amigos, colegas, parceiros e uma família unida”, comenta. É com esta grandeza de espírito que ela celebra os 33 anos bem vividos ao lado do corretor de imóveis Cindalvo Nascimento Dias, com quem se casou em 1978 e adotou seus quatro filhos e muitos netos. “Foi um grande companheiro, que me fez alguém melhor e me deu forças para continuar, após o seu falecimento”.

Querida e reverenciada por alunos e colegas, Eliane Azevedo é, acima de tudo, uma pessoa que aprecia os verdadeiros tesouros da vida. Além da ciência, adora o convívio com os filhos e netos e prazeres da natureza, como o contato com o mar. “Estar em contato com o mar é indispensável e me faz um bem enorme”, revela.



 **caderode**

 **Gabinette**  
móveis para escritório

**Mobiliário Corporativo Inteligente**

[www.caderode.com.br](http://www.caderode.com.br)

Salvador | BA | Fone: 71 3353.2153



# Além do nosso parabéns, lhe oferecemos um presente especial.

Em comemoração ao dia do Médico, na Frutosdias, você ganha um super DVD automotivo. Passe em uma das nossas lojas e na compra de um Chevrolet 0Km saia com um DVD instalado gratuitamente.

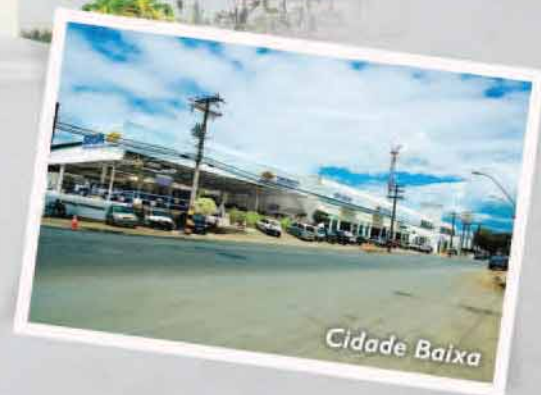
Aproveite e conheça a nova loja da Frutosdias na **Bahia Marina**.  
A única com conceito Premium da Chevrolet, no Brasil.



Bahia Marina



Ogunjá



Cidade Baixa



## frutosdias

*Cada vez mais perto de você.*

(71) 3333-8888

OGUNJÁ

(71) 3797-8700

CIDADE BAIXA

(71) 3013-5090

BAHIA MARINA

[www.frutosdias.com.br](http://www.frutosdias.com.br)

SIGA-NOS:

BLOG

orkut

facebook

YouTube

twitter

flickr

VOCÊ TEM  
CNPJ ou ITR?  
CONSULTE  
DESCONTOS

Respeite a sinalização de trânsito



# CAIA NA ÁGUA



Ao alto, Dr. Messias Maciel e Dr. Jomar Souza são adeptos da natação

**O CORAÇÃO FICA** mais forte, diminuindo o risco de problemas cardiovasculares, a circulação sanguínea e o sistema respiratório melhoram, as articulações são fortalecidas, a autoestima aumenta, o nível de estresse cai e os sinais do envelhecimento físico e psicológico são retardados. Não há uma fórmula mágica para conseguir tudo isso, mas, segundo especialistas, quem pratica natação pode ter todas estas vantagens. E com o calor que faz na maior parte dos dias baianos, nada melhor que manter a saúde e ter todos os benefícios da natação aproveitando o ambiente agradável e fresquinho das piscinas e do mar.

O cirurgião plástico Messias Maciel, 45, é adepto do esporte há 30 anos e conhece a importância do nado tanto para o corpo quanto para a mente. "É um momento em que você supera os seus desafios, revê metas, relaxa, descarrega e renova as energias", explica o doutor Maciel. Além disso, ele também confessa que nadar, assim como qualquer outro esporte, influencia no cotidiano profissional potencializando as atividades realizadas diariamente: "você sente a resposta do organismo, pois vai ser um dia em que você vai ficar bem em todos os aspectos", complementa.

O oncologista Eduardo Dias de Moraes, 42, concorda com o cirurgião. "A natação é uma válvula de escape para meu dia a dia de trabalho. Tenho uma rotina muito estressante por causa da natureza da doença com a qual tenho que lidar", relata. Ele começou a nadar, ainda criança, nas piscinas do Yacht Clube da Bahia. Deixou o esporte aos dez anos e só retomou a prática há dois anos, devido a uma lesão no joelho causada pelo impacto provocado por outros esportes.

O especialista em Medicina do Esporte, Jomar Souza, 40, também utiliza o esporte para garantir o bem estar do corpo e da mente. Como ele também pratica mergulho, a melhora da capacidade respiratória, proporcionada pela natação, diminui a quantidade de ar que ele utiliza sob a água quando mergulha com cilindros. Dr. Maciel aproveitou o fato de morar perto do mar e começou a nadar aos quinze anos, de forma amadora, para relaxar e melhorar o condicionamento físico. Hoje, ele pratica o exercício de duas a três vezes por semana. O Dr. Moraes prefere o mar à piscina. "Me dá mais prazer nadar no mar, você nada distâncias longas, não tem aquela repetição de ficar indo e vindo de um lado para o outro", explica. Já doutor Souza nada desde que tinha oito anos, mas só começou a realizar a atividade regularmente em 2009. "Estava fazendo um curso profissionalizante de mergulho e teria de me submeter a um teste de aptidão física na água. Por isso, resolvi voltar à prática da natação", explica. Agora, ele nada quatro vezes por semana.





O oncologista Eduardo Dias se sente revigorado no mar

## NADAR, CORRER, PEDALAR

Além da natação, os três médicos também praticam outros esportes. Enquanto o cirurgião plástico se dedica ao ciclismo, o especialista em Medicina do Esporte continua sob a água, com a prática de dois tipos de mergulho: o mergulho em apneia (somente com o ar dos pulmões) e o mergulho scuba (o mergulhador leva um cilindro com ar). Já Dr. Moraes pratica triathlon (prova que reúne corrida, ciclismo e natação). Todos também são adeptos da corrida, sendo que Dr. Jomar Souza a alterna com caminhadas.

Dr. Messias Maciel confessa que, apesar de ainda não ter participado de competições profissionais, se não fosse médico, consideraria a hipótese de se tornar um atleta profissional da natação. Assim como ele, Dr. Jomar Souza nunca participou de competições porque sempre pensou no esporte como um meio de promoção da saúde e nunca como uma fonte de renda. Por isso, ele não se dedi-

caria exclusivamente à natação como esporte. Entretanto, além de médico, ele atua também como divemaster, um guia de mergulho que é contratado por escolas para acompanhar os clientes em passeios submarinos. Ele revela que, se não fosse médico, se dedicaria apenas a essa atividade. Já o oncologista Moraes integrou equipes do Yacht Clube e, este ano, nadou os 12 mil metros da Travessia Mar Grande-Salvador. Ainda assim, não competiria profissionalmente, por acreditar que o esporte é um complemento das atividades do cotidiano.

No mar, na piscina, em pistas de corrida ou sobre bicicletas. Não importa que tipo de atividade física seja a preferida. O indiscutível é que a prática de exercícios regulares faz bem física e psicologicamente. E, os médicos, que vivem zelando pela saúde de seus pacientes, reconhecem e adotam a prática de atividades físicas, com responsabilidade e segurança, para garantir o próprio bem estar.



# INGRATO DESEJO

**TIÓFLO NASCEU** e criou-se no sul da Bahia, lá nas terras do cacau. Este acidente em forma de nome foi o resultado da corruptela ou mais provavelmente da ignorância do escrivão ao tentar registrar Teófilo, uma malfadada homenagem ao tio-avô escravo, que por sua vez o roubara do seu "Sinhô".

Se dera azar no nome, nada se pode dizer da terra em que nascera. De aromas e sabores ninguém em sã consciência pode desejar mais do que oferece aquele pedaço de mundo: do gosto entredoce do sapoti maduro colhido na chuva, do cheiro acre da baga do cacau fermentando no cocho, do leve azedo da pitanga tirada no verão ou do doce cheiro da banana fermentando no porão.

Por sua vez, a terra de massapê quando tocada pela chuva desprende um hormônio inebriante, como uma amante perfumosa e carnal e exorta os homens a enxertá-la com suas fecundas sementes.

Mas nem só de gostos e cheiros vive este povo a um só tempo sofrido e feliz. Tem também muitos causos, talvez nunca inventados, mas com certeza sempre aumentados "só um pouquinho".

E assim, Tióflo, exímio contador, tornou-se personagem de uma dessas estórias que são contadas no caminho cedo da roça ou naquelas pausas que o tempo dá quando se trabalha nos boqueirões, roçando, bandeirando ou arrancando erva de passarinho, como se este relógio-mundo de repente emperrasse suas catracas.

Puxado nos seus trinta e dois anos de solteirice desbandeirada naquelas plagas de também saborosas e cheirosas cabrochas, Tióflo, mulato maneiroso, mal dava conta da

freguesia, inda que afora a labuta da roça fosse o único vício que tinha.

Não era homem pra jogo, não morava na marvada, (salvo o frisante do Ano Novo), não se prendia no pito nem no fumo de rolo. Seu único fracasso era mulher.

E foi assim que conheceu Maria Amélia, que diferente das outras fisgara o mulato de padre e papel e logo foi marcado o casório.

O festejo na roça teve fogos e teve polcas.

Paca, tatu, teiú assado, um leitão pururuca e muita pinga de cabeça.

Toda uma redondeza ouviu falar, que pra isso o vento é sempre favorável naquelas paragens.





Uma vez na roda dos casados, tinha muito que ouvir e aprender, pois agora passara de professor a aluno.

Ouvira de essências, xampus e misses; aprendera receitas doces e salgadas; familiarizara-se com as cores e o cheiro das flores; acostumar-se a perscrutar o zodíaco e a vida alheia.

Só de fraldas, xixis e mamadeiras não se especializara, porque com o passar dos dias e anos descobrira que não podiam ter filhos.

Os avanços tecnológicos da medicina não fizeram falta, ou não fariam caso pudessem chegar naquelas lonjuras.

Ao invés disso, todas as mesinhas, simpatias e beberagens; todas as rezas, todos os passes e orações; todos os emplastos e cataplasmas; todas as tabelas e posições; as fases da Lua e

a conjunção dos astros; e até os conselhos das velhas tias.

Até então nada resultara de todas as experiências e investidas na esperança da cria.

Enquanto isso, o trotar viageiro do tempo ia implacavelmente imprimindo no pretense ganhão: primeiro a angústia da desesperança, depois o sofrimento da sua autoestima e por último, cristalizando a fuga em ausência, traição e cachaça.

O antigo cidadão-de-bem se foi transformando no boêmio errante e amargurado das madrugadas, no assíduo e devasso frequentador dos lupanares, no truculento e rebelde das festas e feiras ou talvez pior: no galante sedutor das moçoilas afoitas.

Dr. Chiquinho, médico, dentista e farmacêutico, ali chegara anos antes, provindo da guerra de Canudos, onde cuidara das hostes do Beato, e assumira com liderança e competência a política e a saúde daquela região cacauera.

Sendo única referencia para assuntos de saúde daquela região, conhecia boa parte das pessoas, abastadas ou humildes, às quais acudia indistintamente quando solicitado ou por demanda própria em aconselhamentos e orientações.

Assim, conhecera também o Tióflo, embora, por força da intensiva lida em busca da cura do seu rebanho, tenha deixado de conhecer sua atual e triste problemática.

Chovia torrencialmente, aquela chuva tropical pesada e úmida sobre os telhados, chãos, animais, plantas e águas daquela terra escolhida.

O zurzir louco dos ventos, fazendo oscilar freneticamente os arbustos e despentear as copas das grandes árvores; o ritmo inconstante das pesadas gotas tamborilando nas coberturas; a fluída melodia das enxurradas precipitando-se por entre as calhas e gretas: tudo isso preenchia os espíritos daquele povo laborioso e crédulo e transbordava suas almas.

Só Tióflo, alheio a toda beleza e já com a "moringa cheia", sofria solitário o seu problema.

Trôpego, agastado, bêbedo, cheio de "razão", montado precariamente numa mula fulva, se-

guiu em direção da casa do médico, indiferente àquele temporal.

À porta do esculápio, três batidas foram suficientes para que lhe atendessem.

Mais alguns poucos argumentos e o diligente doutor mandava arrear o seu cavalo e partia em companhia do homem "mode fazê o parto de minha muié que tá nas hora", segundo o ansioso pai.

A picada por dentro das roças de cacau era sinuosa e lamacentia. Vez em quando os animais patinhavam em pedras ou no leito de algum fortuito riacho que atravessava o caminho. As grossas gotas da chuva e os galhos dos cacaueiros que se projetavam no caminho à altura da cabeça dos homens, eram visitados repentinamente por estrondosos trovões que se seguiam a fagulhantes raios.

A travessia na escura mata era assustada pelas sombras verticais e compridas dos grandes troncos e pelos cipós pendentes, que choravam a chuva caída do alto. As lufadas chuvosas percutiam ritmicamente a alta copagem, tirando acordes graves e assustadores. O silêncio animal era, por sua vez, reverencioso e aterrador.

Hora e meia de penosa jornada, chegaram à humilde casa de taipa rodeada por um sapê pelado e escorrido, interrompido aqui e ali por uma ou outra incipiente pimenteira ou por pequena touça de melancia. Os animais escondidos nas casinhas e poleiros não vieram fazer a festa. Dentro da casa, apenas a fraca claridade oscilante de um filô.

A mulher que abriu a porta não mostrava nenhum sinal da prenhez reivindicada pelo marido. Tampouco se ouvia o choro de nenhum buçuelo faminto no interior da precária morada.

A resposta à pergunta do médico veio em forma de lamúria e penitência:

- Ai, doutor! .... Deus me castigue! ..... Toda vez que esse hõme bebe, cisma que eu tenho que ter neném... Mas essa agora foi demais!!!!





# LIGAÇÃO COM O



**A LIGAÇÃO COM ITABUNA É MOTIVO DE ORGULHO PARA DR. ILDO SIMÕES**

**NASCIDO EM** Ribeirão do Cacau, distrito de Itabuna, o pneumologista e clínico Ildo Simões guarda um carinho especial pela região que foi o berço da sua formação. "Minha família vivia do cultivo na terra e na lida do campo, criamos gosto pela terra. Meu pai, Francisco Simões Ramos foi um dos desbravadores locais e fundou, inclusive, uma escola para alfabetizar e garantir os estudos para seus filhos e os garotos das redondezas da fazenda onde morávamos", recorda Dr. Ildo.

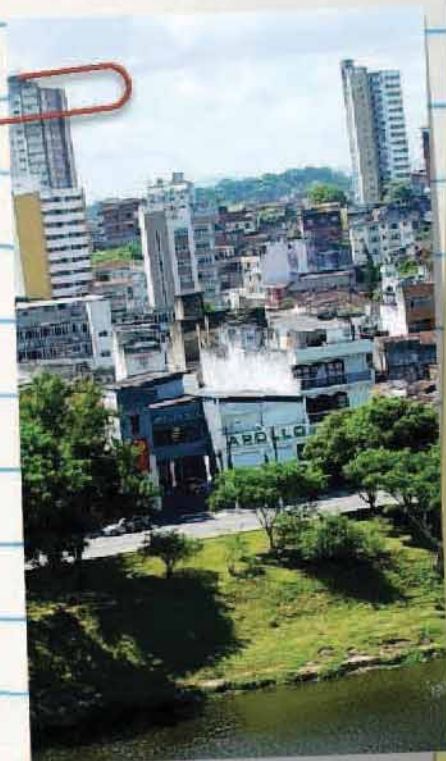
Durante muitos anos, Dr. Ildo preservou a propriedade da família, mas a distância acabou obrigando-o a passá-la adiante. Mesmo radicado em Salvador, distante 447 quilômetros de Itabuna, ele faz questão de viajar pelo menos uma vez ao ano para rever familiares e matar as saudades da boa terra. "Itabuna é um importante polo regional que floresceu com o cultivo do cacau. É uma cidade de forte expressão cultural e educacional, além de contar com um comércio diversificado e boa estrutura de serviços", salienta.

A vizinha de Itabuna é outra jóia do Sul da Bahia: a cidade de Ilhéus. Ali nasceu a médica patologista Cláudia Leal Macedo, que preside a regional da ABM de Vitória da Conquista. "Ilhéus é uma cidade encantadora, com suas belas praias e monumentos históricos", ressalta. Ela diz que a cidade ainda preserva o bucólico clima praiano, que desfruta quando está de férias e aproveita para reencontrar os familiares. Além das belezas à beira-mar, Ilhéus possui importantes sítios históricos, como a igreja de São Jorge, construída entre 1535 e 1556, o Museu de Arte Religiosa, com acervo de peças dos séculos XVI, XVII e XVIII e a capela de Santana, datada de 1537 e como patrimônio histórico nacional.

Cada região tem seus tesouros, como a pacata cidade de Livramento de Nossa Senhora, terra natal dos oftalmologistas Oidemar e Halley Spinola. "A cidade tem uma



**QUANDO ESTÁ DE FOLGA, DRA. CLÁUDIA LEAL MACEDO REVÊ A FAMÍLIA EM ILHÉUS**





# INTERIOR DA BAHIA



**DR. OLDEMAR  
SPÍNOLA RESSALTA OS  
ATRATIVOS NATURAIS DE  
LIVRAMENTO DE N. SRA**

natureza exuberante, cercada de montanhas e quedas d'água, um lugar maravilhoso e acolhedor", diz Dr. Oldemar. Ele informa que o município tem tradição na fruticultura, a exemplo do cultivo do maracujá e da manga, com a utilização de técnicas avançadas e um sistema de irrigação otimizado pela formação natural do relevo.

Situada no sopé da Chapada Diamantina e limitada ao norte com a cidade de Rio de Contas, Livramento possui belezas naturais como a cachoeira chamada Vêu de Noiva, onde está um dos pontos mais altos da Bahia, o Pico das Almas. "É ideal para quem gosta de fazer caminhadas e estar em contato com a natureza, além do merecido descanso, em clima de muita tranquilidade", enfatiza Oldemar sobre sua cidade de nascimento, para ele um destino obrigatório de viagem pelo menos três vezes ao ano.

Em outro ponto da Chapada Diamantina está localizado o município de Senhor do Bonfim, bastante conhecido pelos seus festejos juninos. "A festa de São João de Bonfim é uma manifestação genuína e tradicional da comunidade", afirma o cirurgião geral e médico intensivista, Joamar Nunes de Melo. Ele exalta os atrativos da cidade onde nasceu e com a qual ainda mantém fortes vínculos, a exemplo da produção artesanal e das manifestações culturais populares, como as quadrilhas, o reisado, o samba de lata e os grupos de Calumbi, formado por bandas de pífanos.

Situado a 376 quilômetros de Salvador, Senhor do Bonfim é emoldurado por uma paisagem de montanhas. Os adeptos de trilhas e caminhadas ao ar livre desfrutam de cenários deslumbrantes, formados por rios, grutas, cachoeiras e morros. A paisagem verde abriga riquezas como a reserva florestal do Grunga. "Também vale a pena conhecer a feira livre local, considerada uma das maiores do Nordeste em extensão", sugere o médico intensivista.



**DR. JOAMAR NUNES  
DE MELO DESTACA A  
TRADIÇÃO JUNINA DE  
SENHOR DO BONFIM**





### ABM DISCUTE RELAÇÃO DO MÉDICO COM A MÍDIA

A Associação Bahiana de Medicina (ABM promoveu, em setembro, um café da manhã voltado aos dirigentes de sociedades de especialidades com o objetivo de aprofundar o debate sobre a relação do médico com a mídia. Para falar sobre o tema e dialogar com os médicos, o convidado foi o radialista e empresário do setor de comunicação Mário Kertész. Durante a palestra, Mário Kertész enfatizou a importância do médico e falou sobre a relação entre médicos e pacientes. Para ele, o médico tem um papel fundamental na sociedade. "Ele é muito maior do que apenas um curador ou aliviador de dores, mas um apoio emocional para as pessoas", disse Kertész. O evento foi bastante participativo e elogiado pelos presentes.



### NOVA MATERNIDADE DO HOSPITAL DA SAGRADA FAMÍLIA

Diante da acentuada carência de leitos de obstetrícia de Salvador, uma boa notícia: o Hospital da Sagrada Família arrendou e reativou a maternidade instalada no Hospital Salvador, na Federação. "Fizemos investimentos na

melhoria, modernização e reaparelhamento da infraestrutura da unidade", ressalta o superintendente do Sagrada Família, João Pazian. A administradora hospitalar responsável pela unidade, Clenir Corsini, informa que a nova maternidade é dotada de 30 leitos, com o suporte de obstetra e anestesista plantonistas, além de UTI Neonatal com 10 leitos e outros cinco leitos como unidade intermediária. Atende pacientes dos diversos convênios e tem atendimento particular. A unidade é aberta a médicos habilitados na especialidade, que precisam apenas se cadastrar. A nova maternidade tem serviço de emergência obstétrica 24 horas.

### CONCURSO LITERÁRIO PARA PROFISSIONAIS DE SAÚDE

Os médicos Ildo Simões e Dagoberto Santana cuidam da divulgação e da realização do I Concurso Literário dos Profissionais de Saúde Nível Superior. De acordo com Dr. Ildo, presidente da Sociedade Brasileira de Médicos Escritores – BA, entidade promotora do concurso, a iniciativa visa revelar novos talentos que não têm a chance de mostrar suas produções literárias. Para concorrer é preciso ter nível universitário, escrever um texto em prosa de até 4 páginas ou uma poesia de até 2 páginas, com letra tipo Times New Roman, tamanho 12. O tema é livre. As inscrições podem ser feitas até 29 de outubro. Para obter mais informações, entre em contato pelo e-mail [ildosimoes@uol.com.br](mailto:ildosimoes@uol.com.br)

### POSSE DA DIRETORIA DO SINDIMED

Os médicos baianos prestigiaram a posse da nova Diretoria do Sindicato dos Médicos (Sindimed-BA) para a gestão 2010-2014, no evento realizado no Bahia Café Afritos. Representantes das principais entidades representativas da classe médica no estado participaram da solenidade, quando foi empossado José Cáres como presidente. Em seu pronunciamento, ele enfatizou as conquistas e as lutas a serem empreendidas para assegurar melhores condições de trabalho e de remuneração para os médicos baianos. Na ocasião houve, ainda, o lançamento do livro "Novo Código de Ética Comentado", de autoria de José Baptista Neto.



# Pós-Graduação Médica Comunicado Importante

Caro colega médico, é muito importante a Educação Médica Continuada.

Todos nós, médicos, temos a consciência de que, ao concluirmos o nosso curso de medicina, é fundamental seguirmos ampliando os nossos conhecimentos médicos. Isso valoriza a nossa carreira, ampliando a nossa capacidade de obtermos um diagnóstico e propormos um tratamento mais assertivo ao nosso paciente.

Daí, caro colega médico, ao procurar uma instituição que desenvolva Educação Médica Continuada, seja cuidadoso. Exija qualidade e legalidade. Exija que o certificado seja emitido por uma escola médica reconhecida e autorizada pelo MEC. Verifique as instalações e o corpo docente para garantir o sucesso de seu investimento. Certifique-se de que a instituição exige e controla de forma efetiva a presença do aluno médico e as notas de exames de avaliação. Confirme o conteúdo que será ministrado nas aulas. Converse com ex-alunos médicos dessa escola e veja se eles, após concluírem o curso, estão satisfeitos.

É seu direito, colega médico, questionar, avaliar, pesquisar, verificar, enfim, procurar a melhor escola para a sua Educação Médica Continuada. Existem muitos médicos que concluem o curso de graduação e atuam em especialidades médicas, sem ter realizado nenhum curso para capacitá-los de forma mais adequada. Isto é uma realidade nacional.

É fundamental que todos nós, médicos, não deixemos de seguir estudando, de seguir ampliando os nossos conhecimentos em prol de uma melhor qualificação, em prol do paciente, em prol da vida. Conclamo a todos os médicos a não perderem o ideal, a paixão pela medicina e o desejo genuíno de seguir ampliando seus conhecimentos, porque este é um dever do médico. Este é um direito de todos nós, médicos.

Prof. Dr. Omar Darzé  
Responsável Técnico - CRM BA 7417

Divulgue em seu carimbo e receituário o título de **PÓS-GRADUADO POR FACULDADE DE MEDICINA**. Você pode. Você merece.

**50% de desconto nas matrículas para os 20 primeiros inscritos em cada curso até 30/11/2010**

• 1º SEMESTRE DE 2011 • MATRÍCULAS NO SITE • VAGAS LIMITADAS

## CURSOS OFERTADOS:

- Cardiologia
- Dermatologia
- Endocrinologia e Metabologia
- Gastroenterologia Clínica
- Ginecologia e Obstetrícia Ambulatorial
- Psiquiatria

## Unidade Salvador:

**71 3237-2507**

R. Dr. João Garcez Froes, 200  
Bairro Ondina  
CEP: 40.155-700

## Outras unidades:

Belo Horizonte • MG      Rio de Janeiro • RJ  
São Paulo • SP              Brasília • DF

## Em breve:

Porto Alegre • RS | Palmas • TO





## CLÍNICA GÊNESE COMEMORA 21 ANOS EM GRANDE ESTILO

Centro de excelência em reprodução humana ligado à Fundação José Silveira e sediado em Salvador, a Clínica Gênese comemorou seus 21 anos com uma programação de alto nível: uma festa marcada pelo bom gosto e elegância no Hotel Pestana Convento do Carmo, na noite de 1º de outubro, e o Simpósio Internacional sobre Preservação da Fertilidade, na manhã seguinte. O convento secular ganhou iluminação cênica e arranjos de rosas e antúrios vermelhos para receber os convidados, animados pela orquestra Neojibá. Os eminentes médicos Elsimar Coutinho e Antonio Carlos Vieira Lopes fizeram uma saudação especial em reverência à trajetória da médica especialista em reprodução humana e fundadora da Gênese, Bela Zausner. Bela também recebeu palavras de carinho e incentivo da família e do deputado federal Antonio Brito, que enfatizou sua competência e força de vontade.

Grande número de médicos prestigiou o evento e teve a oportunidade de participar das conferências realizadas por dois dos maiores especialistas mundiais em reprodução assistida, o professor da Universidade de Yale e diretor do Centro de Fertilidade da Yale, nos Estados Unidos, Pasquale Patrizio, e o diretor científico do Centro Reprodutivo da McGill University, no Canadá, Ri-Cheng Chien, inventor da técnica de maturação e vitrificação de óvulos humanos.



A partir da esquerda, Leila Iossef Brito, superintendente da Fundação José Silveira, Dra. Bela Zausner, e Dra. Laura Queiroz, gerente de Saúde da FJS

### HOMENAGEM DA VITALMED

No mês de outubro, todas as homenagens serão dirigidas a um profissional tão importante na vida das pessoas: o médico. A Vitalmed, empresa especializada em emergências e urgências médicas, aproveita a oportunidade para promover ações voltadas para a valorização e bem estar deste profissional de fundamental importância no quadro da empresa. Estimulada pela máxima de que médico não cobra de médico, a Vitalmed concede à classe serviços gratuitos de emergências e urgências médicas, além de estender esse benefício para cônjuges e filhos dos médicos a preços diferenciados. O objetivo desta ação é disseminar de maneira positiva o serviço da Vitalmed entre médicos e familiares.

### ERRATA

Na matéria publicada na edição 06 da Revista da ABM (Abril de 2010), sobre "Saúde da Mulher", a recomendação da mamografia para mulheres com idade entre 50 e 69 anos é anual, conforme assinala o oncologista Jorge Leal, e não a cada dois anos, como foi publicado. Informamos, ainda, que, na edição passada, o nome do médico que aparece no texto intitulado "Valor à vida através da arte" (página 47) é Maurício Nunes, e não Ernane Gusmão.

## PÓS-GRADUAÇÃO NA ÁREA DE SAÚDE

- MBA em Saúde - Gestão Hospitalar
- Gestão em Saúde Pública
- Farmacologia Clínica
- Saúde do Trabalhador
- Dor e Cuidados Paliativos
- Metodologia do Ensino Superior em Saúde

## ATUALIZAÇÃO NA ÁREA DE SAÚDE

- ACLS - Suporte Avançado de Vida em Cardiologia
- BLS - Suporte Básico de Vida
- PALS - Suporte Avançado de Vida em Pediatria



ATUALIZA

Realização:



### INFORMAÇÕES E INSCRIÇÕES

ATUALIZA CURSOS  
(71)3444-7971 | 3240-7171

atualiza@atualizacursos.com.br





## Sem contra-indicação.

### Itacaré Villa do Mar.

#### A melhor recomendação para melhorar a sua qualidade de vida.

Imagine desfrutar dos benefícios de viver mais próximo da natureza. Agora pare de imaginar e corra pra aproveitar as últimas oportunidades de ser dono de um Itacaré Villa do Mar. Top Houses em um condomínio fechado localizado entre o verde da Mata Atlântica e o Azul do Mar de Itacaré. São dois modelos de casas, Cavalo Marinho e Estrela do Mar. Ambas com vista panorâmica para o mar, decks e área verde para que você possa aproveitar com exclusividade as maravilhas de unir conforto, segurança e natureza. Com certeza isso vai fazer muito bem a sua saúde.



Realização:



Planejamento, Coordenação e Vendas:



Vendas:



Projeto Arquitetônico:



[www.itacarevilladomar.com.br](http://www.itacarevilladomar.com.br) (73) 3251-2813



# ASSISTÊNCIA À SAÚDE EM SALVADOR

**COM UMA POPULAÇÃO** de quase três milhões de habitantes, Salvador é a cidade mais populosa do Nordeste, a terceira mais populosa do Brasil e a oitava mais populosa da América Latina. Nos últimos nove anos, a população de Salvador cresceu 22%, 550 mil novos habitantes nesse período. Somente para efeito de comparação, o município de São Paulo cresceu no mesmo período menos de 5%. Salvador tem a segunda maior densidade demográfica dentre as capitais brasileiras, com cerca de 10 mil habitantes/km<sup>2</sup>. Além disso, a arrecadação per capita do município é muito baixa, ocupando o penúltimo lugar dentre as capitais brasileiras, somente superando Palmas, no Tocantins.

Salvador tem um histórico de atraso na saúde e eu destacaria três fatores importantes nesse contexto. Primeiro, o retardo em assumir a gestão plena de saúde, o que veio a se concretizar em 2006. Houve, ainda, demora na implantação do Programa de Saúde da Família. O PSF em Salvador foi iniciado timidamente no ano 2000, mas somente em 2004 alcançou o patamar de 10% de cobertura populacional. Inexistia, também, uma política de recursos que valorize o profissional de saúde.

Planejamos uma gestão estruturante, com o fortalecimento da atenção primária e preenchimento de vazios assistenciais. Desde que assumimos a gestão e até deixar o cargo, em outubro passado, 14 Unidades de Saúde da Família – USF foram inauguradas e 50 reformadas e ou ampliadas. Todas as providências foram tomadas para que sejam entregues, ainda neste ano, mais oito novas USF.

A Atenção Primária à Saúde – APS foi uma das áreas eleitas como prioritárias, entendendo-a como eixo fundamental para a mudança do modelo assistencial no nosso município. Evidências demonstram que os sistemas de saúde que estruturaram seus modelos com base na atenção primária forte e resolutiva têm resultados sanitários melhores que sistemas com atenção primária frágil. As iniciativas da SMS para fortalecer a Atenção Primária à Saúde vinham sendo focadas não somente na ampliação da cobertura, mas também na formulação de uma política de gestão de pessoas e recursos humanos, visando a desprecarização das relações de trabalho. Também é indispensável investir na capacitação e educação

continuada dos profissionais.

Destaco o Plano de Cargos e Vencimentos – PCV do Setor Saúde do município como um dos feitos mais importantes da nossa gestão. Aprovado por unanimidade pelo Conselho Municipal de Saúde, o Plano representa grande avanço na direção de uma política de valorização do trabalhador, criando os cargos para a realização do concurso público que acontece no segundo semestre deste ano para os programas federais (ESF, NASF, CAPS, CEO, SAMU).

Investimentos foram feitos em tecnologia de informação, permitindo a dispensa de medicamentos controlada e eficaz, ensejando a marcação de consultas especializadas nas unidades de atenção básica, com um salto de qualidade na assistência. Destacamos, também, o Disque Saúde 160, importante canal de comunicação com a população para marcação de consultas e outras demandas. Um grande avanço se deu também com a implantação do Cartão Municipal VIDA – SAÚDE, que reúne registros sobre a trajetória do usuário na rede de serviços de saúde do município.

Na atenção às urgências e emergências, inauguramos a Central de Regulação do SAMU, ampliamos a frota de ambulâncias e a capacidade de atendimentos. Implantamos dois programas importantes: o de atendimento às vítimas de parada cardíaca em via pública e o de assistência ao paciente com infarto agudo do miocárdio, tratamento com infusão de trombolítico na ambulância e retaguarda hospitalar. A reestruturação das Unidades de Pronto Atendimento – PA 24 horas aumentou a resolubilidade e a capacidade de atendimento. O setor vinha se expandindo, com a construção de quatro modernas Unidades de Pronto Atendimento – UPAS, além da definição da reforma de dois PAs municipais, o Hélio Machado, em Itapuã, e o Adroaldo Albergaria, em Periperi.

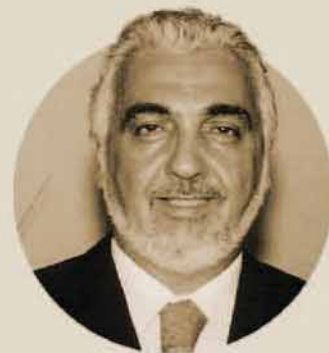
Construímos o Complexo Municipal de Vigilância à Saúde, que abriga a Coordenação de Saúde Ambiental com as Vigilâncias Sanitária e Epidemiológica, a Central de Imunização, DST/AIDS, Unidade de Respostas Rápidas (setores que funcionavam em unidade pequena e precária). O Laboratório Central do Município, equipado com tecnologia de ponta, atende às mais avançadas exigências de controle de qualidade.

Na área de DST/AIDS construímos e inauguramos o Centro de Testagem e Aconselhamento no Bonfim, e a unidade de dispensação de medicamentos especiais no 3º Centro, na Liberdade. Estamos estruturando a Saúde Mental com o já inaugurado Pronto Atendimento Psiquiátrico do 5º Centro, Centros de Atenção Psicossocial, e o CAPS AD III em Campinas de Pirajá, o primeiro do estado que acolherá usuários de álcool e outras drogas, com infraestrutura também pioneira no país (unidade de internação, teatro, oficinas, e área esportiva). Outro CAPS AD II, também em fase final de construção, em parceria com a Faculdade de Medicina do Terreiro de Jesus e Ministério da Saúde, para acolhimento de pacientes do Distrito Sanitário do Centro Histórico.

Na atenção à saúde bucal, inauguramos um Centro de Especialidade Odontológica no Hospital São Jorge. Investimos na construção de um complexo constituído de uma Unidade de Saúde da Família e um Centro de Especialidade Odontológica no Alto da Cachoeirinha, no Cabula VI.

Além desses investimentos e ações, inauguramos o Centro de Formação e Desenvolvimento para os Trabalhadores do SUS, espaço destinado à qualificação e aperfeiçoamento dos trabalhadores.

Para enfrentar os desafios e adversidades, foi fundamental termos contado com o empenho e a colaboração de todos os profissionais da saúde, os quais merecem o justo reconhecimento pela sua atuação. Sem os valores humanos da saúde nossos objetivos jamais seriam concretizados.



**DR. JOSÉ CARLOS BRITO**  
Ex-secretário municipal  
de Saúde de Salvador



# A VISTA NÃO TEM PREÇO. O APARTAMENTO TEM E ESTÁ SUPERFACILITADO.



**APARTAMENTOS SINGLE E DUPLEX, LOFTS E COBERTURAS DE ALTO PADRÃO. LAZER E SERVIÇOS EXCLUSIVOS EM UM DOS ENDEREÇOS MAIS DESEJADOS DE SALVADOR: A AV. CONTORNO.**



## UNIDADES A PARTIR DE R\$ 290.000,00\*

POUPANÇA FACILITADA E FINANCIAMENTO DA PARCELA DE CHAVES PELO SFH.

- PISCINA COM BORDA INFINITA E RAIA • PISCINA INFANTIL • DECK SOLARIUM
- BAR TROPICAL • LOUNGE DE FESTAS • SALÃO DE JOGOS • ESPAÇO INFANTIL • ESPAÇO GOURMET • FITNESS • SPA • OFURÔ • SAUNA • QUADRA DE SQUASH.



**OBRAS EM ANDAMENTO**

**APARTAMENTOS DE 49M<sup>2</sup> A 93M<sup>2</sup>**

INFORMAÇÕES:

71 **3321-7771**  
clocmarinaresidence.com.br

VENDAS:



REALIZAÇÃO:









# BOM APETITE, DOUTOR!

**EM UM ESPAÇO** iluminado, rodeado de verde e com o som dos pássaros como música ambiente, o chef Beto Pimentel recebe seus clientes e amigos no seu histórico e premiado restaurante, Paraíso Tropical, no Cabula. Conhecido por criar receitas inusitadas, tendo como ingredientes básicos as inúmeras frutas que estão plantadas em seu pomar de 60.000 m<sup>2</sup>, onde se localiza o restaurante, e na sua fazenda de 1.300 hectares, em Bom Jesus dos Pobres, o expert reservou uma tarde para preparar uma receita especial em comemoração ao Dia do Médico (18 de outubro).

O prato escolhido por Pimentel foi o Tropical Grelhado de Polvo e Camarão, que leva, além destes frutos do mar, frutas grelhadas ao molho de graviola, cacau e mel de jataí. Sempre preocupado em desenvolver receitas que primam pelo sabor especial, beleza e por fazer bem à saúde, o chef, que é formado em Agronomia e Química Alimentar, estudou por vários meses quais frutas ficariam melhor em cada prato.

A segurança dos frutos orgânicos, a diversidade e a mistura de cores, sabores e texturas das composições tornam únicas as criações do especialista. "A gastronomia baiana é a mais

colorida e saborosa do mundo. Além disso, eu sempre adorei frutas e o nosso país tem uma diversidade tão grande desse tipo de alimento. Então, resolvi valorizar o que é nosso, comecei a experimentar, estudar e pesquisar. Comecei a usar a massa, a pasta natural do dendê, o mel do cacau, da graviola e de abelhas silvestres em minhas receitas", conta Beto Pimentel. O mestre dos temperos tropicais diz que foi difícil acertar o sabor, mas persistiu e conseguiu, pois "quando fazemos nossas coisas com devoção, com amor, alcançamos todas as nossas metas".

A culinária moderna, brasileira e temperada de Pimentel utiliza frutas exóticas, como caju, jambo, carambola, goiaba, araçá-mirim, manga, jaca, sapoti, tamarindo, coco verde, coco de ouricuri, kiwi, bacuri, achachairú, lichia, cupuaçu, araçá dantas ou cupuaçi, cambucá, cambuci, abricó, biribá, ingaçu e rambutão. Um de seus segredos na cozinha, a qual comanda com a também chef Joelma Pimentel, é colocar em suas moquecas, no lugar do leite de coco industrializado, a água de coco verde para cozinhar os alimentos. Ele assegura que o sabor fica ainda mais apetitoso e natural.



## Ingredientes

### 1ª parte

- 100 g de abacaxi;
- 100 g de maçã;
- 100 g de pêra;
- 100 g de manga;
- 60 g de caju;
- 50 g de jambo;
- 50 g de kiwi;
- 80 g de banana da terra;
- 130 g de goiaba;
- 50 g de carambola;
- 50 g de lâminas de coco verde;
- 50 g de jaca (sem o caroço);
- 50 g de sapoti;
- 100 g de ameixa;
- 06 tamarindos (unidades pequenas);
- 01 xícara de chá de calda de graviola;
- 01 xícara de chá de calda de cacau;
- 06 colheres de sopa de mel de jataí;

### 2ª PARTE

- 200 g de camarão (grandes e limpos);
- 200 g de polvo cozido (inteiro);
- 01 dente de alho amassado;
- 03 unidades de sumo de biribiri;
- 01 colher de sopa de pimenta biquinho;

### PREPARO

Corte as frutas em rodelas ou tiras. Misture a calda da graviola e a do cacau com o mel do jataí. Leve as frutas para a grelha e vá regando com essa mistura até dourar, virando-as sempre para não queimar. Em uma frigideira (salter) com 200 ml de água, coloque o camarão, o polvo e o restante dos ingredientes. Leve para o fogo e cozinhe por 3 minutos. Depois grelhe o camarão e o polvo em uma chapa, regando-os com o líquido da sua redução.

Em uma pedra de granito (ou uma travessa rasa), coloque o camarão e o polvo ao centro e as frutas grelhadas ao redor.



# O AMADO DE EDINHO ENGEL

Salmão ao molho de frutas vermelhas e vinho tinto, quinua com legumes, uvas passas e castanhas. Esse foi o prato escolhido pelo também premiado chef Edinho Engel, do Restaurante Amado (localizado na Avenida Contorno), para homenagear os médicos com uma receita "leve, muito saborosa, altamente nutritiva e pouco calórica".

O mineiro Edinho, que utiliza técnicas avançadas contemporâneas em sua cozinha, como cozimentos a vácuo e em baixa temperatura, e ingredientes de primeira qualidade, diz que é sempre um desafio criar pratos muito saborosos e com menos gordura. A receita escolhida por ele, por exemplo, além de ter um sabor especial, é rica em ômega 3, por causa do salmão, e é fonte de aminoácidos, de proteínas de alta qualidade, contém vitaminas A, B1, B2, B3, B6, C e E, sais minerais, pouca gordura e grande quantidade de fibras, graças à quinua, cereal vindo dos Andes que é considerado o melhor alimento de origem vegetal para consumo humano pela Academia de Ciências dos Estados Unidos.

O prato é um dos carros-chefe do Amado, que ainda é conhecido pelas lulas recheadas, os camarões ao molho de gorgonzola, de gengibre, salmões e bacalhaus com acompanhamentos exóticos e diversos. A cozinha brasileira contemporânea de base clássica do especialista mineiro chegou a Salvador apenas em 2006, apesar de Edinho ter iniciado na gastronomia em 1981, em São Paulo. O nome Amado não foi escolhido para reverenciar o escritor Jorge Amado, mas "por ter sonoridade". "Quer coisa melhor do que ser amado? Quer coisa mais baiana do que o nome Amado? Não o escolhi por causa do grande Jorge Amado, mas acabou se tornando uma homenagem", explica o chef.

A sofisticação e a rusticidade, a descontração e a elegância se misturam na arquitetura, na música e na cozinha do Amado, restaurante que tem uma vista privilegiada da Baía de Todos os Santos. O jardim, o forro com tala de dendê e o imenso mar azul trazem para o ambiente o clima de baianidade e o charme de Salvador.



## Ingredientes

- 4 filés de salmão
- Sal, limão e pimenta do reino
- 1 colher de sopa de azeite de oliva
- 200 g de quinua
- Caldo de frango
- 150 g de legumes (cenoura, abobrinha e vagem) cortados em cubos pequenos
- 3 colheres de sopa de passas brancas
- 2 colheres de sopa de castanha de caju torrada
- 2 colheres de sopa de cebola picada
- 2 colheres de sopa de manteiga
- 2 xícaras de suco de uva
- 2 xícaras de vinho tinto
- 1 colheres de sopa de mel
- 5 colheres de sopa de framboesa
- 5 colheres de sopa de amora
- 4 grãos cardamomo
- 2 aniz estrelados
- 1 canela em pau
- 1 colheres de sopa de cravo
- 50 g de cenoura
- 50 g de salsaõ
- 50 g alho poró
- 50 g de cebola
- Sal e pimenta a gosto

## PREPARO

Cozinhar a Quinua – 1 medida de quinua para 2 medidas de água ou caldo de frango. Deixar em fogo médio por 20 a 25 min, até secar a água. Reserve. Corte os vegetais e as castanhas em cubinhos. Doure a cebola na manteiga em uma frigideira. Salteie os vegetais e depois coloque as passas a quinua e a castanha.





# A UNIRB ESCOLHEU A QUALIDADE.

# 90%

DOS CURSOS JÁ RECONHECIDOS  
PELO MEC FORAM AVALIADOS  
COM O CONCEITO 4.

## Conceito Institucional 4

A UNIRB, recentemente avaliada pelo Ministério da Educação, ficou entre as cinco instituições da Bahia com a maior nota no ciclo do Sistema de Avaliação da Educação Superior (SINAES/MEC).

Na Bahia, apenas 5 (cinco) instituições de ensino superior já avaliadas, alcançaram conceito 4 na avaliação externa, e em Salvador, apenas 4 foram avaliadas com este conceito, uma federal, um centro universitário privado, e duas faculdades privadas, dentre estas a UNIRB, que obteve Conceito Institucional 4, em uma avaliação que é aferida na escala de 1 a 5, sendo atribuído a UNIRB, Conceito Institucional 4 (quatro).

FONTE: SINAES / MEC

## E VOCÊ, QUAL A SUA ESCOLHA?



### Salvador

**Humanas:** Administração . Administração Pública . Ciências Contábeis . Direito . Jornalismo . Pedagogia . Segurança no Trabalho\* . Serviço Social . Turismo

**Saúde** : Biomedicina . Educação Física . Enfermagem . Fisioterapia . Fonoaudiologia . Gastronomia\* . Odontologia . Psicologia . Nutrição . Radiologia\*

**Exatas** : Análise e Desenvolvimento de Software\* . Engenharia Química . Engenharia Sanitária e Ambiental . Engenharia de Produção (Energia) . Redes de Computadores\*

\* Graduação Tecnológica

### Alagoínhas

Educação Física . Enfermagem . Direito . Fisioterapia . Nutrição . Psicologia

**BREVE:** - Engenharia de Petróleo  
- Tecnologia em Petróleo e Gás

**ALAGOINHAS**  
75 3422-8900



**SALVADOR**  
71 3368-8300



# Greenville

## é viver bem

Mais do que uma moradia, um lugar com todos os atributos para se viver com qualidade de vida. Assim é Greenville, bairro totalmente planejado lançado pela Agre com ampla área verde preservada e moderna estrutura, dotada de cabeamento subterrâneo, segurança reforçada, automação residencial, sistema viário e área exclusiva para comércio e serviços. Toda a sofisticação do projeto rendeu ao Greenville o Prêmio Ademi 2010, na categoria lançamento do ano, um reconhecimento à inovação do empreendimento imobiliário.







## Infraestrutura e segurança

A Agre buscou, através do projeto paisagístico de Benedito Abbud, criar um bairro agradável e bem estruturado. Greenville possui cabeamento elétrico subterrâneo e ainda terá o fornecimento de gás encanado para cada condomínio, além de ser referência em planejamento urbanístico na capital.

A segurança conta com um sistema de câmeras digitais de monitoramento com tecnologia SmartGate da iHouse, que controla o acesso de veículos cadastrados no condomínio e identifica automaticamente as placas dos carros.

## Serviços

O Greenville disponibilizará uma área reservada para comércio e serviços. O objetivo é garantir mais comodidade aos moradores. Será instalado um mix de lojas e serviços, incluindo padaria, salão de beleza e livraria.

Serviços pay per use como lavanderia, sapataria, costura, manutenção e pequenos reparos, como pedreiro e eletricitistas, entre outros, também serão oferecidos. Já os serviços deliveries poderão ser contratados através da Central de Atendimento.

## Apartamentos do futuro

O bairro abrigará edifícios residenciais com alto padrão e projetos inovadores. A automação residencial será um dos aspectos de destaque nas torres do empreendimento. Desde a abertura do apartamento ao preparo do banho, tudo pode ser acionado eletronicamente. No acesso à residência, por exemplo, bastará a impressão digital ou senha. O proprietário, mesmo distante, também poderá programar funções na sua casa via celular ou computador.



São 900 mil metros quadrados de área total, equivalente a 80 campos de futebol. Grande parte deste espaço é área verde preservada, exemplo da integração harmônica entre tecnologia e preservação ambiental como jamais se viu em Salvador. Situado entre Patamares e vizinho ao Parque de Pituacu, Greenville é um endereço altamente valorizado, onde serão implantados condomínios de alto nível.

O projeto foi desenvolvido ao longo de quatro anos por uma equipe de profissionais qualifica-

dos. Segundo o arquiteto Carlos de Azevedo Antunes, a criação do bairro de Greenville utilizou conceitos urbanísticos modernos e cuidados para valorizar as qualidades do local, como acessibilidade, o verde exuberante e a vista para o mar.

Para quem vive na terceira maior cidade do país, distância e tempo contam para tornar a vida mais cômoda e tranquila. Uma das vantagens do Greenville é estar próximo de alguns dos principais centros de compras da capital, como os shoppings Salvador, Iguatemi e Paralela. Destaca-se, ainda, a sua localização estratégica, perto de escolas e faculdades, hospitais, hipermercados, aeroporto internacional Luís Eduardo Magalhães, praias do Litoral Norte e o principal polo de negócios da capital, a Avenida Tancredo Neves.



## Condomínios

A Agre lançou quatro condomínios residenciais no Greenville: Etco, Atmos, Lumno e Ludco. Cada qual possui seus diferenciais em relação ao tamanho das unidades e projeto arquitetônico, entre outros itens. Mas todos seguem o mesmo conceito e o alto padrão de qualidade.

■ O condomínio **Etco** foi o primeiro a ser lançado. Terá três torres de 25 pavimentos e apartamentos de três e quatro quartos, com quatro opções de plantas para unidades de 130m<sup>2</sup> e seis opções para unidades de 172m<sup>2</sup>. No alto de cada torre, coberturas horizontais de 287m<sup>2</sup> ou 342m<sup>2</sup>. Os apartamentos contam com varanda gourmet, integrada com a cozinha, e metade deles conta com vista para o mar. A área de lazer terá quatro piscinas (entre elas uma para prática de biribol), salão de festas, espaço gourmet, cinema, espaço mulher, entre outros itens.

■ O **Atmos** foi o segundo lançamento, com apartamentos de três quartos (88m<sup>2</sup>), quatro quartos (116m<sup>2</sup>) e coberturas (177m<sup>2</sup> e 232m<sup>2</sup>). São quatro

torres e três elevadores em cada, e a área de lazer inclui 30 itens de lazer.

■ O **Lumno** é o terceiro e mais luxuoso empreendimento, com unidades de quatro suítes, entre 225m<sup>2</sup> e 276m<sup>2</sup>. Terá uma infraestrutura completa que inclui ainda quadra de tênis, squash, piscina aquecida, academia com consultoria Villa Forma e SPA Manihi.

■ O **Ludco** é o mais novo empreendimento, com três torres de 30 pavimentos. Sendo duas torres com unidades de quatro quartos ou três suítes e living ampliado, de 134m<sup>2</sup>, e uma torre com unidades de 180m<sup>2</sup>, incluindo apartamentos de quatro suítes ou quatro suítes com living ampliado. As coberturas contam com 270m<sup>2</sup> e 374m<sup>2</sup> com quatro suítes.

Realização, Planejamento e Vendas:

**AGRE**

Construindo uma história: a sua.

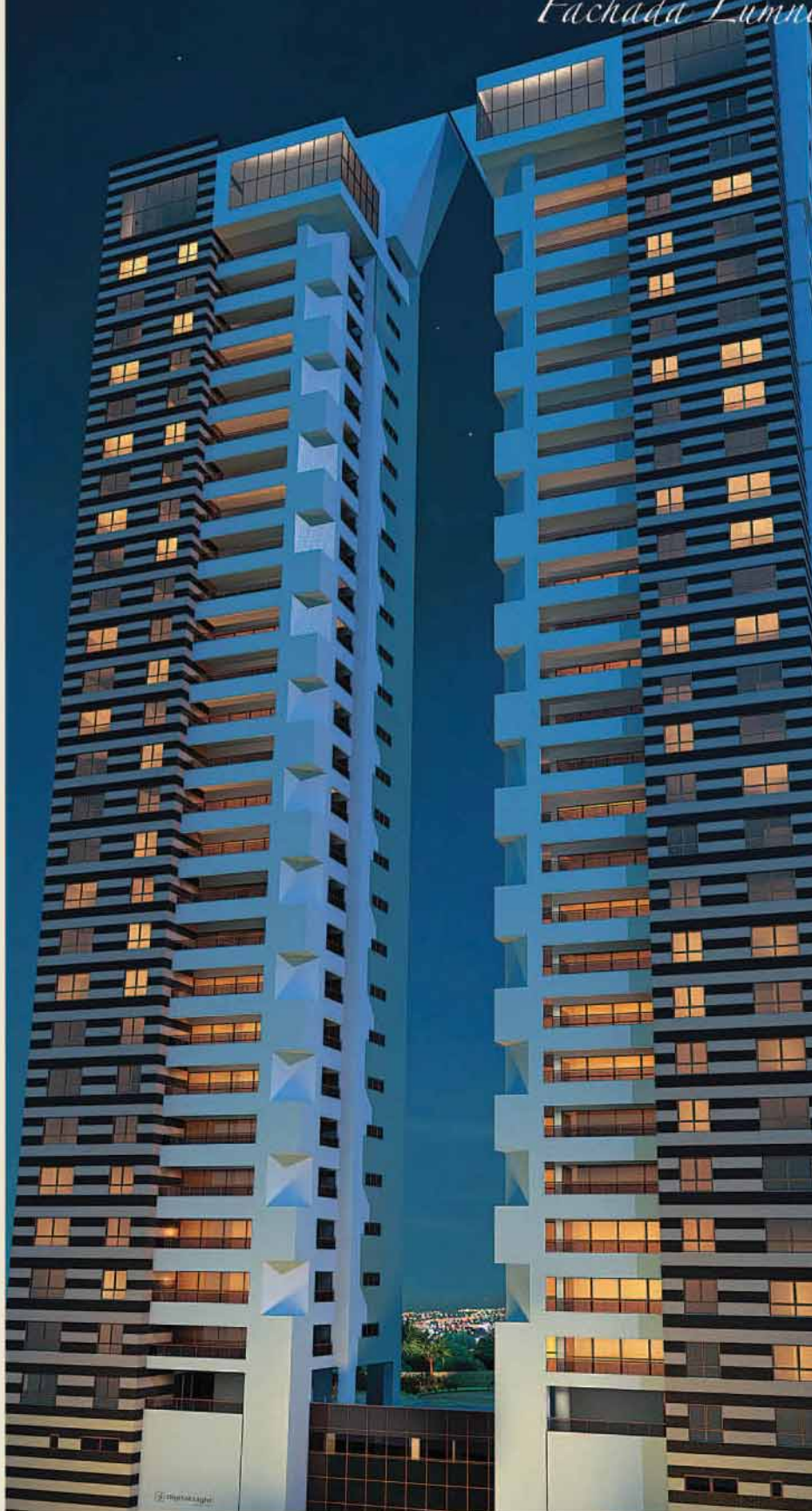




*Sala Lumno*



*Fachada Lumno*



*Cozinha Lumno*



*Quarto Casal Lumno*



**Mais informações:**  
**(71) 3205-2620**



# AFINADOS COM OS CLÁSSICOS

**NA MITOLOGIA GREGA**, a divindade mais venerada depois de Zeus foi Apolo, cultuado em todo o mundo helênico como o deus da música e das artes e patrono das ciências. Na *Iliada*, poema épico de Homero, Apolo faz a alegria dos mortais ao tocar sua lira. Filho de Apolo com a ninfa Corônís, Esculápio não fazia parte do panteão das divindades, mas se tornou um dos semideuses mais populares da antiguidade como o deus da medicina e da cura. Os mitos da antiguidade evidenciam a ligação ancestral entre a medicina e a arte.

O neurocirurgião Otoni Costa Filho faz alusão à história mitológica, entre outros exemplos inspiradores, para resgatar os laços que unem a música e a arte da medicina. "Enquanto os conceitos da arte visual mudam com o passar do tempo e os referenciais estéticos de cada época, a música é mais universal e atemporal", filosofa Dr. Otoni, que divide o ofício de médico com a batuta de regente e instrumentista de cordas.

Amante das músicas clássica e erudita, o neurocirurgião gosta preferencialmente de compositores dos períodos romântico e barroco, sobretudo as obras musicais de Bach, Beethoven e Mozart, além de óperas mais populares como as de Giuseppe Verdi, entre outros expoentes. Como ele, grande número de médicos que apreciam

a música clássica exprimem o apuro e o perfeccionismo na prática da profissão. "Medicina é arte", sentencia Dr. Otoni, cujo exemplo certamente influenciou o filho, Rodrigo Sestrem Costa, a se tornar um músico profissional.

Foi na cidade natal, São João Del Rey, em Minas Gerais, onde ele começou a estudar música no conservatório, aos 11 anos de idade. No início tocava trompete, deixado de lado mais tarde pela paixão por instrumentos de corda, entre eles violão, violino, bandolim e cavaquinho. Transferido com os pais para Salvador, se diplomou em Medicina e seguiu uma das especialidades mais complexas, a neurocirurgia. Mesmo envolvido nos estudos médicos, sempre colocou em prática seu dom musical. Já contabiliza, inclusive, CDs lançados, como o do Coral Real, hoje na terceira edição, e um disco de sua autoria com canções de Natal, além da coletânea musical com outros colegas intitulada "Medicina em Sol Maior".

Como regente até hoje em atividade, Dr. Otoni está desde o início à frente do Coral Real, do Hospital Português, um dos primeiros grupos institucionais do gênero, criado no final dos anos 90. Ligado à gerência técnica do Hospital, em cuja sala um violão pousa sobre o armário, ele divide a vida musical com parceiros de longas datas, como o também neurocirurgião Jan Hlavni-









cka e o cirurgião Álvaro Nonato de Souza. Junto com Dr. Álvaro, ele foi um dos fundadores da Associação Brasileira de Medicina e Arte. "As manifestações artísticas têm este aspecto positivo de propiciar a congregação das pessoas em torno do que é bom e belo", avalia Dr. Otoni.

O neurocirurgião Jan Hlavnicka sempre gostou de cantar e começou a participar de grupos musicais na escola, na época do colegial. "Não tenho voz de solista como minha mulher, Hyara, soprano de grande talento. Gosto muito da harmonia vocal de um trabalho em conjunto", comenta o médico de origem checa, radicado no Brasil desde os cinco anos de idade. Ao lado da esposa e pediatra, ele forma um quarteto com os também médicos e amigos Dagoberto Santana, ortopedista, e Ivete Nicolau, pediatra. "Cantamos informalmente em festas e reuniões de conhecidos", revela.

A musicalidade de Jan se manifestou com vigor durante o curso na Faculdade de Medicina, na década de sessenta, quando o então diretor da instituição, Dr. Jorge Novis, foi o grande incentivador do surgimento do coral na unidade. Apreciador de repertórios selecionados, ele bebe na fonte dos grandes compositores universais. "Para mim, Johann Sebastian Bach pode ser considerado a base, enquanto Bethoven é o auge da expressividade da música clássica", pontua.

Em sua carreira no canto ele coleciona realizações memoráveis, a exemplo da direção artística do show comemorativo dos 200 anos da Faculdade de Medicina da Bahia. Integrou, ainda, o Coronlaine, coral performático criado pelo maestro Cícero Alves com a nata das vozes com experiência em coral. Com seu timbre barítono, o neurocirurgião aprecia grupos caracterizados por apresentações mais dinâmicas e interativas. "Um dos meus grupos preferidos é o "Swingle Singers", que interpreta peças orquestrais com a voz", revela. Ele possui praticamente toda a discografia do grupo, composto por dois tenores, dois sopranos, dois altos, um barítono e um baixo.



## EXPERT EM HISTÓRIA DA MÚSICA ERUDITA

Tem algo que deixa o radiologista Dante Luiz Escuiçato, professor assistente de Radiologia da Universidade Federal do Paraná, com doutorado pela UFRJ, com tanta empolgação quanto seu envolvimento com a medicina: o estudo da música erudita. Convidado pela Associação Bahiana de Medicina (ABM) para uma palestra, ele falou sobre sua ligação com a história da música.

Casado com uma cardiologista e pai de dois filhos, Dr. Dante começou a enveredar nesta área ao fazer um mergulho na obra de Antonio Vivaldi, quando tinha 17 anos de idade. "Gosto muito do estilo melódico e rítmico de Vivaldi", afirma. O compositor italiano foi quem estabeleceu o padrão clássico do concerto, em três movimentos.

Em relação à influência familiar, ele comenta sobre seu avô, que tocava trompete. Também fala, com orgulho, do filho Guilherme, engenheiro e músico multiinstrumentista. Dante chegou a estudar e tocar piano durante vários anos, mas viu que não era o seu forte. "Prefiro ouvir bem do que tocar mal", confidencia.

De acordo com o estudioso sobre o acervo musical clássico, a primeira referência conhecida da música instrumental aparece no século XV, através do Codex Faenza, na Itália, com composições para teclado. Entretanto, a parte instrumental só passou a ser realmente valorizada ao final do período renascentista, compreendido entre 1.450 e 1.600. No auge do período barroco, situado entre 1660 e 1750, ganha impulso a polifonia, com as vozes melódicas que se sobressaem do coro. É a época das grandes óperas e cantatas.

Colecionador de estudos sobre o tema, Dr. Dante também possui um considerável acervo de pelo menos mais de 1.000 CDs. "A investigação histórica me fascina, pois é algo extraordinário ouvir uma música e perceber as características do autor e da época, compreendendo como a obra musical é elaborada", assinala.





# A união faz a força.



## Com a parceria ABM Qualicorp, esse ditado faz todo o sentido.

Em parceria com a **ABM**, a Qualicorp reuniu os profissionais de Medicina para oferecer os melhores **planos de saúde coletivos por adesão**, em condições supervantajosas. E fez o mesmo com mais de **130 entidades de classe** em todo o país. A idéia deu certo. E mais de **700 mil pessoas** já se beneficiaram. **Agora é a sua vez.**

Ligue

**0800-777-4004**

[www.qualicorp.com.br](http://www.qualicorp.com.br)

**SulAmérica**  
associada ao **ING**



Associação Brasileira de Medicina



**Qualicorp**  
soluções em saúde

Qualicorp. Líder em planos de saúde coletivos por adesão



# TRABALHO QUE TRANS



Dr. José Antonio, ao lado de Rita Maia, coordenadora do Centro de Convivência Isa e Almerinda



“FAZER O BEM faz muito bem”, diz José Antonio Barbosa, médico hematologista que decidiu dedicar uma parte de sua vida para ajudar os mais desfavorecidos. Há três anos, Dr. José criou o Centro de Convivência Isa e Almerinda. Trata-se de uma unidade voltada para idosos que tem como principal objetivo estimular a alegria e a vontade de viver.

“É muito gratificante perceber que, com muito pouco, apenas dedicação, cuidado e carinho, se consegue observar a transformação que ocorre no semblante de cada um dos idosos. Observamos neles o retorno da vontade de viver, a alegria de se sentirem produtivos e a felicidade da convivência saudável”, conta Dr. José Antonio.

Nesta instituição, que funciona no bairro das Baraúnas, em Feira de Santana, em uma área de aproximadamente 3.000 m<sup>2</sup>, cerca de 150 idosos participam do projeto social. São pessoas de distintas classes sociais, que, após se aposentarem ou abandonarem suas atividades laborais, ficavam em suas casas sem ter o que fazer, muitas vezes inertes e depressivos.

O Centro de Convivência Isa e Almerinda, promove uma melhor qualidade de vida a estas pessoas, através da prática de atividades culturais, recreativas, físicas, associativas, socializantes, além de educação para cidadania. Tudo isso é oferecido gratuitamente e conduzido por uma equipe multidisciplinar, composta por profissionais de saúde, educação e esportes, além de diversos monitores e voluntários que trabalham em prol dos idosos, promovendo uma verdadeira transformação social na vida destas pessoas.

Dr. José Antônio criou o Centro para homenagear sua mãe, Isa, e a avó de sua esposa, Almerinda, ambas professoras, já falecidas, e que dedicaram suas vidas à educação e à ajuda aos semelhantes. Um dos episódios decisivos na criação deste Centro foi o falecimento da mãe do Dr. José Antônio. Ele lembra que, pelo fato de ser filho único e ter cedo se ausentado de casa para trabalhar e estudar, assistiu com tristeza a solidão que sua mãe passava, agravada pela aposentadoria e pelo falecimento de seu pai.

“Esse é um processo por que passa a maioria dos nossos idosos e é a história natural de grande parte das pessoas com mais de sessenta anos. A solidão inevitavelmente leva à depressão. E nós, os filhos, ficamos às vezes impotentes diante deste quadro. É que com a vida agitada que levamos no trabalho, na busca pela sobrevivência, é muito difícil darmos a atenção devida que nossos pais tanto merecem.”, afirma José Antônio.

Dr. José contou ainda como o trabalho no Centro faz com que ele se sinta bem consigo mesmo. “Cada dia que passo com os idosos no Centro de Convivência certamente funciona como um bálsamo na minha vida. É muito revigorante, um estímulo a mais para enfrentar as dificuldades da vida. E me perceber como parte deste processo de vida me deixa imensamente feliz. Acredito que todos nós podemos de alguma maneira construir algo de bom para nossos semelhantes. Às vezes é muito pouco para quem está ofertando, mas, com certeza pode ser vital para quem está recebendo.”



# FORMA VIDAS

## “FORA DA CARIDADE NÃO HÁ SALVAÇÃO”

Sempre muito ligado à família e à espiritualidade, Dr. André Luiz Peixinho se graduou em Medicina e é doutor em Educação. Começou a criar um vínculo com o trabalho social ainda criança, acompanhando visitas a doentes na periferia da cidade de Serrinha. Em Salvador, liderou um movimento juvenil que ajudou a criar as primeiras atividades para carentes no bairro do Pau da Lima. Participou ativamente como profissional universitário dos últimos treze anos da vida e obra de Irmã Dulce e durante 27 anos em atividades na Mansão do Caminho, que possui um Centro de Saúde criado para atender à população carente do bairro de Pau da Lima e adjacências. “Assim, sedimentei minha convicção de que fora da caridade não há salvação”, conta Dr. André.

Há doze anos, Dr. André criou uma organização sem fins lucrativos, a Sociedade Hólon, que visa realizar um projeto de desenvolvimento do potencial humano centrado “na primazia da consciência ou espírito e como contraponto ao modelo materialista hegemônico na atualidade”.

Como parte dos seus trabalhos foi erigido o Complexo Comunitário Vida Plena, em parceria com a Escola Bahiana de Medicina, para realizar o projeto Comunidade Vida Plena, que atua no acompanhamento de cerca de 5.000 famílias na mesma re-

gião do Pau da Lima, onde tudo começou. Este projeto também se destina ao treinamento de 800 estagiários de graduação e 40 pós-graduandos em Saúde da Família.

Hoje, Dr. André tem como principal atuação qualificar docentes e voluntários em abordagem biopsicossocioespiritual, e criar e orientar os projetos de inclusão social como o Vida Plena para a Juventude, Mulheres para a Paz e Paz nas Escolas.

“Todos estes trabalhos levaram-me a compreender a natureza humana em seus diferentes graus de evolução, a aprender a lidar com as demandas sociais com cuidado e sabedoria, facilitando o conhecimento de mim mesmo nos meus limites e possibilidades. No íntimo agradeço à vida e à oportunidade de servir, desenvolvendo uma crescente amorosidade”, afirma Dr. André.

Entre as histórias marcantes de uma vida dedicada à caridade, Dr. André recorda-se de um grupo com cerca de 40 jovens carentes com o qual trabalhou nos anos 70. Esses jovens sonhavam em ser profissionais e juntos conseguiram alcançar a condição de universitários, tendo doze deles abraçado a carreira docente.

Com o nome de Hólon Pré-Universitário, este projeto foi reeditado nos últimos dez anos e teve bons resultados ao encontrar jovens adultos que mudaram a autoestima e deram um impulso à própria vida e agora estão atuando na sociedade em funções educacionais de porte.



Dr. André  
Peixinho  
sente-se feliz  
em praticar  
o amor ao  
próximo





# COMPETÊNCIA NA GESTÃO DE EMPRESAS MÉDICAS

**SERIEDADE, COMPETÊNCIA** e confiabilidade marcam a trajetória do Núcleo de Gestão de Empresas Médicas – Departamento de Convênios da Associação Bahiana de Medicina (ABM) em seus 12 anos de atuação. O Núcleo é coordenado pelo médico e diretor da ABM, Robson Moura, e tem como gestor Fernando Tello. Ao contratarem este serviço, os médicos associados da ABM dispõem de completa assessoria contábil e jurídica.

O Núcleo passou por uma ampla reforma recentemente e foi dotado de instalações mais amplas e confortáveis, onde os clientes dispõem de uma estrutura de atendimento ágil e personalizado. Entre os serviços prestados, todas as providências são tomadas para a abertura de empresas simples (pessoa jurídica), livrando o médico dos trâmites burocráticos junto aos órgãos competentes,

como a Junta Comercial, a Secretaria Municipal da Fazenda e a Receita Federal, entre outros.

O suporte prestado ao contratante inclui desde a abertura de firmas ao balanço de honorários médicos, entre outras atividades. Com a vantagem adicional da cobrança de valores mais acessíveis em relação aos praticados pelo mercado em geral.

Instalado na sede da ABM, o Núcleo tem instalações modernas, com ilhas de atendimento individualizado. Consultores capacitados estão aptos para atender com rapidez e eficiência as demandas de cada cliente. Conforme assinala Dr. Robson Moura, ao contratar os serviços do Núcleo, o médico deixa a parte gerencial aos cuidados de uma instituição idônea e especializada, concentrando seu tempo em sua própria atividade profissional.





Há 25 Anos Cuidando da Saúde  
de Várias Gerações.



**LABORATÓRIO**

 **LABACLEN**

Laboratório de Análises Clínicas e Endocrinológicas

ISO 9001:2008

**O seu bem estar começa aqui**



Barris, Cidadela, Canela, Garibaldi, Imbuí, Itapoan, Liberdade, Pituba, Stella Mares, Mares



# UM VERÃO DE DIVERSIDADE



Branco estruturado. O perfeito corte da peça é o ponto central dessa proposta

**OS TONS NUDE**, o coral, o roxo e o marinho são as apostas de cores para o Verão 2011. Os tecidos leves e os mais estruturados dividem espaço em uma estação que promete ser bastante democrática. Os cortes diferenciados, as aplicações, os bordados, desenhos geométricos, as estampas florais em versões delicadas e românticas, os babados, drapejados e plissados devem tomar as ruas. Em evidência estão os decotes profundos, as pantalonas, os vestidos, macacões e as blusas tomara-que-caia

e de um ombro só, que deixam mulheres mais femininas, glamourosas e ousadas. Os microshorts, os diferentes comprimentos de vestidos, dos longos e esvoaçantes aos curtos e justíssimos, e o jeans em diferentes lavagens também estão em alta para esse verão. Devem continuar, porém em peças pontuadas, a cintura alta, bem marcada, o saruel, a renda, os tons flúor e a estamparia xadrez. Para os tecidos, a aposta vai desde o algodão, sarja, linho e cambraia ao paetê, cetim, à seda pura e organza.

Calça pantalone e colete vestem a mulher elegante do verão 2010-2011 (perfeito)



Mangas Balenciaga e geometria com estilo vintage



Street wear com estilo jovem



O efeito de montagem na peça, dobraduras e a estampa multicolorida e paetizada são bem interessantes



O vestido de cor nude e a maxi bijou se destacam

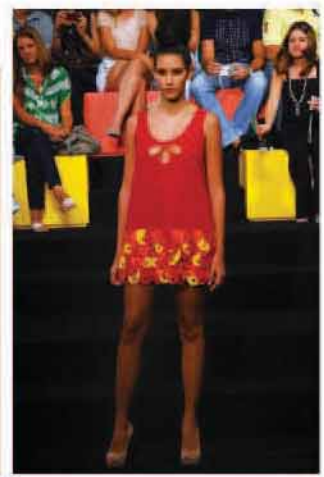


O hit do verão é o macacão em cor clara e acinturado



A cor branca e a fluidez da peça proporcionam elegância aos looks de verão

O beneficiamento artesanal é a voga do momento.



Vestido tubinho texturizado vai da balada às tardes mais sofisticadas de verão



Os shorts controem um look clássico, mas jovial



Os curtos continuam em alta, acinturados e combinados com sandálias abotinadas

Tecidos naturais e a cor branca combinada com detalhes fluor estão em alta



Tecidos fluídos em peças amplas ideais para o calor da cidade





# “MALHA DE INFORMAÇÕES”

**A APARÊNCIA EXTERIOR** dos indivíduos (figura) tornou-se tão importante e necessária nas sociedades contemporâneas de consumo que sua gestão é essencial para a construção de um diálogo social, profissional e até pessoal. Numa era onde a intensidade de estímulos visuais, auditivos e sensoriais é incomparável a outros períodos, todos os nossos sentidos passam a estar muito mais apurados: visão, audição, tato, olfato e paladar (+ intuição), por esta razão o vestuário passa a ser um aspecto importante do comportamento não verbal – desempenha uma ampla variedade de funções comunicativas. O vestuário, além de comunicativo, é também significativo e sugestivo.

Em princípio, a linguagem do vestuário inclui os acessórios, as jóias, os penteados e as roupas, sendo assim, o vestuário não poderá ser lido de forma linear, mas simultâneo, onde cada peça corresponde a uma palavra, como na linguagem verbal.

Neste momento, o corpo torna-se um suporte, um ‘cabide em movimento’ que, transitando pelas passarelas do cotidiano, as roupas e os adornos vão comunicar e transmitir símbolos e signos, onde usando o vestuário de forma sincrônica e dialética as roupas funcionam como embalagem para esses corpos.

As “escolhas pensadas” e não as “escolhas idealizadas” passam a ser um importante subsídio para as melhores aquisições.

Hoje as ofertas de produtos transcendem as vitrines dos centros de consumo, o comércio passa a ser também virtual! Existe uma multiplicidade de produtos, onde as opções de cores, formas, texturas, volumes e materiais são absolutamente fascinantes em face aos desejos gerados pela ideia do “ideal estético”, que corresponde a um modelo sonhado, que todos ou quase todos admirem.

Assim como os que vestem e comunicam as suas intenções, os que enxergam também percebem essas comunicações e de acordo com os seus sentidos e seus repertórios também entendem essas mensagens.

É verdade que todo indivíduo socializado precisa cobrir-se, ou para atender as intempéries climáticas, ou para satisfazer as suas necessidades cotidianas. Contudo, vestir-se na era contemporânea é muito mais do que cobrir-se.

Sabemos que somos cada vez mais uma sociedade visual e que essa comunicação rege as relações sociais.

As imagens a partir destas interpretações construirão uma “malha de informações” que será percebida por todos.

O ato de vestir é revelador!

Desperta curiosidade nos outros para que sejam compreendidos; admirados; desejados; ou simplesmente abominados...

Na ‘era do novo vestir’, quem dá o sentido à roupa é o indivíduo!



## VIRGÍNIA SABACK

Coordenadora do curso de Design e Gestão de Moda da Universidade Salvador-UNIFACS e é consultora na área de planejamento e desenvolvimento estratégico de produtos



**O MÉDICO PASSA A VIDA INTEIRA OUVINDO O QUE A GENTE SENTE.  
HOJE É O DIA DELE OUVIR O NOSSO MUITO OBRIGADO.**



**VITALMED**

*Emergências e Urgências Médicas  
Atendimento 24h*

[www.vitalmed.com.br](http://www.vitalmed.com.br)

**18 DE OUTUBRO | DIA DO MÉDICO  
UMA HOMENAGEM DA VITALMED.**



# COMEMORAÇÃO EM ALTO NÍVEL

*Em seu sétimo ano, Med in Black promete tornar o Dia do Médico uma festa inesquecível*

Boa comida, boa bebida, boa música. Elegância e sofisticação numa noite preparada especialmente para os profissionais da medicina. Em 23 de outubro, os médicos poderão comemorar em grande estilo a data em que é comemorado o seu dia, que acontece no dia 18 do mesmo mês. Em sua sétima edição, a festa Med in Black reunirá médicos, parentes e amigos para uma animada noite de sábado, no Fiesta Hotel.

Segundo o presidente da Associação Bahiana de Medicina, o obstetra Antônio Carlos Vieira Lopes, os profissionais da medicina costumam se ver apenas em congressos. "Ele se distrai trabalhando e trabalha se distraindo", explica doutor Lopes. Por isso, a festa foi criada para proporcionar "um ambiente de confraternização alegre, descontraído, para que o médico possa alternar os momentos de trabalho, de estresse, que são constantes na sua vida, por um momento de encontro, de uma forma leve e agradável", complementa.

O baile, que é um jantar dançante all included, tem sido bem aceito pelos homenageados. De acordo com o doutor Walter Viterbo, um dos organizadores do evento, desde o primeiro ano os ingressos esgotam antes da data em que a festa é realizada. Cerca de 500 pessoas estiveram presentes a cada uma das outras edições, que aconteceram no extinto Hotel da Bahia. Para este ano, a expectativa é que o público seja maior, já que o Fiesta Hotel tem capacidade para 600 pessoas.

Doutor Viterbo conta que a ideia da comemoração surgiu para resgatar o requinte e a alegria da formatura, além de promover o reencontro de colegas, sempre tão atribulados no dia a dia. A festa vai ser animada pelo grupo Máxima Banda, no salão principal, que vai apresentar um repertório variado, com ritmos nacionais e internacionais, além de um DJ na boate e música ao vivo no barzinho. A intenção é projetar a Med in Black no calendário de comemorações ao Dia do Médico.

**CHOPADA** - Como já é tradição, tem uma festa animada no Clube dos Médicos, ligado à ABM, na véspera do Dia do Médico, 17 de outubro. É uma chopada, com direito a churrasco, petiscos e repertório musical diversificado. A ideia é proporcionar momentos de diversão para os médicos e sua família. O acesso é gratuito e as atividades iniciam a partir das 10h.

## SERVIÇO

**O quê:** Med in Black

**Quando:** 23 de outubro, a partir das 21h

**Onde:** Fiesta Bahia Hotel (Av. Antônio Carlos Magalhães, Pituba)

**Quanto custa:** R\$ 200 por pessoa - os associados ABM têm direito a 10% de desconto

**Dr. Agnaldo  
David de Souza**

CREMEX 1652



**Cardiologia Clínica  
e ECG Digital**

Centro Médico Aliança - Conj. 310  
Tel.: (71) 2108.4778 Fax: (71) 3331.8456  
email: adscardio@uol.com.br





# BARRA FASHION

verão 2011

O Barra Fashion apresentou as tendências do Verão 2011 e surpreendeu pelo formato inovador, com desfiles no mall e na Arena Barra Fashion.

Mais uma vez, o Barra mostrou que é a passarela da moda na Bahia.

Patrocínio:



Realização:



qui você é mais feliz



## ATUALIDADES EM DOENÇAS PULMONARES



Dr. José Roberto Jardim comentou as novas diretrizes

**EM UMA SESSÃO CIENTÍFICA** promovida por iniciativa do diretor científico da ABM, Dr. Jorge Pereira, o pneumologista e professor livre docente da Universidade Federal de São Paulo, José Roberto Jardim, fez uma abordagem detalhada sobre aspectos atuais em relação às principais doenças pulmonares. Especialista com Doutorado pela Universidade Federal de São Paulo (Unifesp) e Pós-Doutorado pela McGill University, no Canadá, o conferencista chamou a atenção para aspectos importantes. Veja a seguir alguns deles:

- A Doença Pulmonar Obstrutiva Crônica (DPOC), responsável pela morte de 35 mil brasileiros por ano, pode demorar mais de 15 anos para ser detectada. Depois de instalada, não regride.
- Os resultados do estudo Saúde Respiratória e do Pulmão, iniciativa da Sociedade Brasileira de Pneumologia e Tisiologia (SBPT) executada pelo Instituto

Datafolha, revelam que uma em cada 10 pessoas desconhecem o Câncer de pulmão. Divulgados em setembro passado, os dados da pesquisa foram coletados através de entrevistas com 2.242 brasileiros, de diversas classes.

- A medicina conta com o advento de drogas com maior especificidade e poder de ação, a exemplo do roflumilast, capaz de diminuir a frequência dos agravamentos nocivos da Doença Pulmonar Obstrutiva Crônica.
- A pneumonia é a primeira causa de internação hospitalar no país. As diretrizes em vigor recomendam o uso de medicamento que sejam capazes erradicar com mais rapidez a bactéria causadora da doença.
- No tratamento das rinossinusites é recomendável usar antibióticos somente quando não houver melhora com o uso de corticóides tópicos.

## AVALIAÇÃO CLÍNICA NA SÍNDROME DE DOWN



Liliane Mascarenhas, da Sesab, os médicos Solana Passos Rios, José Márcio Maia e Zan Mustachi e os dirigentes da Ser Down, Lúvia Borges e Antonio Jorge de Jesus

**UM NOVO PERFIL** do protocolo clínico de investigação rotineira e preventiva para pessoas com Síndrome de Down foi o tema central da conferência realizada pelo pediatra, geneticista e presidente do Departamento Científico de Genética da Sociedade de Pediatria de São Paulo, Dr. Zan Mustachi. Realizado em setembro passado pela Ser Down, associação baiana de pais de pessoas com síndrome de Down, o evento proporcionou a atualização de conhecimentos aos profissionais da área de saúde. Para a Diretoria da entidade, é fundamental socializar conhecimentos em busca da garantia dos direitos e da qualidade de vida para as pessoas com a Síndrome. A iniciativa contou com o apoio da Associação Bahiana de Medicina (ABM), Conselho Regional de Medicina do Estado da Bahia (Cremeb), Secretaria de Saúde do Estado (Sesab) e Sociedade Baiana de Pediatria (Sobape).





*Quando o assunto  
é imunização, você sempre lembra da gente.  
Nós não poderíamos esquecer de você.*

*18 de Outubro  
Dia do Médico*

*Consultas em infectologia • Vacinação em empresas  
Vacinação em unidades de Vilas e Itaipara • Vacinação em domicílio  
Vacinação para viajante • Vacinação em escolas*

[www.seimi.com.br](http://www.seimi.com.br)

ITAIGARA: 71 - 3352 - 8233

VILAS DO ATLÂNTICO: 71 - 3369 - 1646



# AMOR PELO FONTE NOVA

**FORAM QUASE 60 ANOS** de história nos campos do Estádio Octávio Mangabeira, mais conhecido como Fonte Nova. História interrompida em novembro de 2007 por um trágico acidente que vitimou sete e feriu dezenas de pessoas e que resultou, quase três anos depois, em 29/08/2010, na implosão do centro esportivo. Com as vigas, foram-se também muitos momentos marcantes para milhares de baianos. Para o pneumologista clínico e ex-jogador de futebol, Dr. Jorge Pereira ou Jorge Jipe, apelido dado pelos ex-colegas de esporte, a Fonte Nova era um lugar onde as emoções afloravam. “Eu tenho duas vivências ali, como torcedor e como jogador. A gente xingava, se abraçava, chorava, se sentia feliz. Era um momento de extravasar as emoções e isso era uma coisa muito boa. O baiano sempre foi apaixonado por

futebol, e ali era o palco onde essas emoções de materializavam”, afirma o pneumologista clínico”, diz o torcedor do Bahia.

O ortopedista e traumatologista e ex-jogador do Botafogo Sport Clube, da Bahia, Luiz Carlos Menezes ou Dr. Lapão, como é mais conhecido, diz que a Fonte Nova foi palco de grandes espetáculos esportivos, não apenas de futebol, “pois não há como esquecer os desfiles das Olimpíadas da Primavera, que reuniam colégios particulares e públicos de Salvador, uma festa de conagraçamentos, de disputas esportivas amadoras, momentos inesquecíveis para toda uma geração que viveu essa festa”. “Para mim, a Fonte Nova foi um espaço de grandes emoções, seja como atleta ou como médico. Foram campeonatos conquistados, foram derrotas sofridas”, disse o ortopedista.

A Fonte Nova, ou Estádio Octávio Mangabeira, foi projetada pelo arquiteto Diógenes Rebouças e inaugurada em 29 de janeiro de 1951, em homenagem ao governador que liderou o estado entre 1947 e 1951.

A Fonte Nova foi ampliada posteriormente para comportar 80 mil torcedores. Porém, nesse dia da inauguração, de acordo com o pneumologista clínico, havia muito mais do que isso. Especula-se que havia 120 mil torcedores. “Nós estávamos em regime militar e foi feita uma rodada dupla, envolvendo Bahia e Flamengo no primeiro jogo e Vitória e Grêmio na segunda partida. Aos 43 minutos do segundo tempo do segundo jogo, alguém saiu gritando ‘vai desabar’. Nesse momento, formou-se um pânico coletivo e a Fonte Nova estava superlotada, talvez com o maior público que ela já





# BNB TEM CRÉDITO FACILITADO PARA PROFISSIONAIS DE SAÚDE

O Banco do Nordeste (BNB), instituição com mais de 50 anos de atuação, apoia e ajuda no crescimento do seu consultório ou clínica médica, não importando o tamanho e a capacidade de atendimento. O BNB oferece crédito para investimento e capital de giro associado, com juros mais baixos e prazos mais longos.

O profissional da saúde pode aproveitar as vantagens exclusivas do BNB para o setor e fazer sua atividade crescer, aumentar sua renda e sua competitividade, ampliando a capacidade de atendimento e, desta forma, garantindo a melhoria na prestação de serviços à sociedade. São até R\$ 20 mil de crédito para os profissionais da área da saúde. Aquele que está pensando em adquirir equipamentos médicos para sua clínica, por exemplo, pode ter esse limite estendido para R\$ 30 mil de crédito, enquanto que outras áreas têm apenas R\$ 10 mil. O valor pode



ser dividido em parcelas que não pesam no bolso, com os menores encargos financeiros do mercado (3% ao ano mais a Taxa de Juros a Longo Prazo - TJLP), financiado em até 36 meses, dos quais até seis meses podem ser o período de carência.

Com este crédito do BNB pode investir na reforma e ampliação de seus consultórios ou clínicas, além de ter a possibilidade de aplicar os

recursos na modernização da estrutura e de transporte. Também pode direcionar o crédito para a aplicação em projetos, assessoria empresarial e técnica, no aperfeiçoamento dos seus empregados e ainda contar com até 30% para capital de giro.

Esta é a oportunidade dos profissionais do setor de saúde expandirem seu negócio e garantirem um atendimento ainda mais qualificado aos seus clientes.

Cresce  
NORDESTE

Os melhores prazos e os menores juros do mercado para o Setor Hospitalar da Região.

Banco do  
Nordeste





FESTA DOS

# Médicos

JANTAR DANÇANTE  
ALL INCLUSIVE

Exatamente  
como você queria!

HOTEL FIESTA  
TRAJE PASSEIO COMPLETO

**Sábado 23/10/2010 às 21h**

**DESCONTO DE 10% PARA ASSOCIADO ABM**

Organização:

MED  
*in*  
**Black**  
2010

[medinblack.com.br](http://medinblack.com.br)

Promoção:

 **ABM**  
ASSOCIAÇÃO BAHIANA DE MEDICINA

[abmnet.org.br](http://abmnet.org.br)

3016 3015

2107 9682

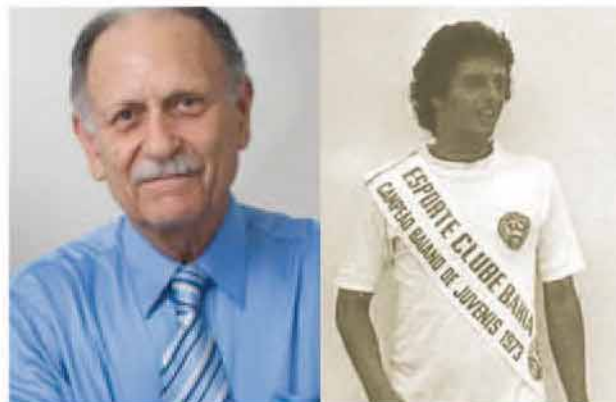


tenha tido. As pessoas se jogavam do anel superior para o anel de baixo, caíam em cima das outras pessoas, que eram pisoteadas, esmagadas, e essas todas se dirigiram para dentro do campo de futebol”, descreve Pereira.

O pneumologista conta que, por registros oficiais, duas pessoas morreram e mais de duas mil foram feridas gravemente e atendidas nos hospitais de Salvador. “Eu estava no estádio neste dia, assisti tudo e ajudei a socorrer alguns feridos, muita gente com fratura exposta, eu estava começando o curso de medicina, no primeiro ano de Medicina. Esse desastre, diferentemente do de 2007, é pouco falado e foi justamente na inauguração do anel superior da Fonte Nova”, destaca Pereira.

Depois da tragédia de 2007, até o dia 29 de agosto de 2010, o estádio estava interditado, até a implosão em agosto. Foram necessários 10 segundos para a Fonte Nova sumir. No local será construída a Arena Fonte Nova, que sediará alguns jogos da Copa do Mundo de 2014. O novo estádio terá capacidade para abrigar 50.433 pessoas, cerca de 2.000 vagas de estacionamento, restaurantes, área de show e 70 camarotes.

“Há uma preocupação de todos porque a Bahia só tem dois times. As outras equipes, infelizmente, não se sustentaram e a Bahia ficar com três estádios vai ser muito problemático. Então, provavelmente o Estádio de Pituaguá vai ser desativado, o Vitória continuar com o Barradão e o Bahia deve ficar com a Arena Fonte Nova, já que o antigo estádio sempre foi considerado deste time”, acredita Dr. Jorge.



Dr. Jorge Pereira (à direita) e Dr. Luiz Carlos Menezes (Lapão) viveram a fase áurea do estádio

## Há 21 anos nós da Clínica Gênese ajudamos casais a formar famílias.

Com mais de 5000 bebês nascidos, entendemos ser esta a nossa missão.

**GÊNESE**  
Reprodução Humana

21  
ANOS







**A VENDA**

Para quem gosta de uma boa comida regional, como aquelas que só se encontra em um boteco de categoria, a opção é o restaurante A Venda. O forte da casa são as receitas populares, como a feijoada, o sarapatel e a tradicional maniçoba. Destaque, ainda, para os tira-gostos, com a cerveja sempre no ponto. O ambiente é simples e acolhedor, bem frequentado por muitas famílias e amigos em encontros descontraídos. A Venda fica na Avenida Yemanjá, 100-A, Boca do Rio - tel: (71) 33625673.



**ESTAÇÃO DAS FLORES**

Um dos melhores lugares para se comprar plantas e flores em Salvador é a Holambelo, distribuidora com matriz em São Paulo e outras três filiais no país. Com vendas no varejo e no atacado, a loja dispõe de uma grande variedade de flores de corte e de vaso, plantas e acessórios para jardinagem. Somente em orquídeas, são mais de 100 espécies disponíveis. O cliente pode fazer encomendas de mudas de árvores e plantas ornamentais, a preços em conta. Funciona em um amplo galpão coberto, na Avenida Bonocô. Mais informações pelo telefone (71) 33810031.



**RECOMENDO**



**DRA. ANA CLÁUDIA LOLA**  
GINECOLOGISTA E OBSTETRA

“O restaurante Porto do Moreira, no Centro, é uma boa pedida, pois serve uma comida caseira gostosa e tem um bom serviço”

**CONFIRA:** Largo do Mocambinho, 488, Carlos Gomes, tel: (71) 3322-4112



**DR. WALTER VITERBO**  
ACUPUNTURISTA E ANESTESIOLOGISTA

“Viajar para Dubai é conhecer um mundo fascinante, com modernas construções. Há muitas opções de programas por valores mais acessíveis”

**CONFIRA:** [pt.wikipedia.org/wiki/Dubai](http://pt.wikipedia.org/wiki/Dubai)



*Doutor,  
um grande abraço  
de um grande hospital  
para você.*



*18 DE OUTUBRO, DIA DO MÉDICO.*

[www.hospitalaeroporto.com.br](http://www.hospitalaeroporto.com.br)

**HOSPITAL  
AEROPORTO**  
UM GRANDE HOSPITAL PERTO DE VOCÊ.

Estrada do Coco, Km 1,5, Lauro de Freitas - BA





**HARRY POTTER E AS RELÍQUIAS DA MORTE**

Está prevista para meados de novembro a estreia do filme recheado de suspense e emoção Harry Potter e as Relíquias da Morte - Parte 1. Agora em versão 3D, o mais novo filme da saga começa com Harry, Ron e Hermione em uma perigosa missão para encontrar e destruir o segredo da imortalidade e destruição de Voldemort. O mundo da magia se transformou em um local perigoso para todos os inimigos do Lorde das Trevas. Não mais só um menino, Harry Potter se aproxima da missão para a qual está se preparando desde o primeiro dia em que pisou em Hogwarts: a batalha final com Voldemort. Em cartaz nas principais salas de cinema.



**EXPOSIÇÃO DE SANT'ANA**

Um grupo de 39 artistas e criadores baianos se debruçou sobre a iconografia de Senhora de Sant'Ana, avó de Jesus Cristo, e fez uma reinterpretação artística da sua imagem. O resultado é a exposição "Sant'Ana: Imagens seculares e uma história com novos olhares", em comemoração aos 250 anos da Igreja de Sant'Ana. Nomes como Sérgio Rabinovitz, Tatti Moreno, Luis Humberto Carvalho, Gustavo Moreno, Eliana Kérsz e Dom Gregório Paixão expõem seus trabalhos em forma de pinturas, esculturas, fotografias e instalações. As obras estão à venda e a renda será revertida para as obras de restauração da Igreja. Aberta até o dia 07 de novembro, com entrada gratuita, no Museu de Arte da Bahia, no Corredor da Vitória.



**CAETANO VELOSO EM SHOW INTIMISTA**

O projeto Música Falada convida para um encontro de música, bate-papo e interação com o cantor e compositor Caetano Veloso. Nomes como Daniela Mercury, Carlinhos Brown e Gilberto Gil já foram atrações deste projeto em forma de talk show, que permite um contato mais próximo do público com seu ídolo. No palco, Caetano fala de temas instigantes, da sua ligação com a Bahia e da fase de maturidade. O diálogo com a plateia é intermediado por um apresentador. Para completar, ele interpreta canções antológicas do seu repertório, desde a Tropicália até a fase atual. O show está programado para 08 de novembro, no palco principal do TCA.





asa/abp

**Tudo que a gente deseja é ver o seu negócio assim:  
com saúde para dar e vender.**

**SETOR HOSPITALAR. ONDE TEM CRESCE NORDESTE, TEM CRESCIMENTO.**

O Cresce Nordeste, do Banco do Nordeste, continua sendo a melhor opção para você implantar, ampliar ou modernizar o seu negócio. São financiamentos com prazos mais longos e juros mais baixos para qualquer porte ou setor. E se o investimento for no semiárido, as condições são ainda melhores. Aproveite e não esqueça: onde tem Cresce Nordeste, tem crescimento.

**Banco do  
Nordeste**





Dignidade, ética e respeito ao próximo.  
Qualidades essenciais de quem dedica boa parte da vida  
a cuidar de outras vidas: **os nossos médicos.**

# PRÊMIO



**Profa. Maria Theresa Pacheco**

*“Uma vida dedicada à ciência”*

Lançamento Oficial:

21 de Outubro de 2010

*Este prêmio é uma homenagem da  
Fundação José Silveira a todos os  
médicos e o reconhecimento pelas inegáveis  
contribuições de sua ex-Presidente,  
Profa. Dra. Maria Theresa Pacheco.*

Outras informações sobre o prêmio e o regulamento  
poderão ser obtidos a partir do dia 21 de outubro, nos sites  
da Fundação José Silveira ([www.fjs.org.br](http://www.fjs.org.br)) e do Instituto  
Geraldo Leite ([www.institutogeraldoleite.com](http://www.institutogeraldoleite.com)).

REALIZAÇÃO:

